

SP.DPZ.271.2.2026.EW

Spała dnia 31.03.2026r.

**WYJAŚNIENIE TREŚCI SWZ W POSTĘPOWANIU
„Przebudowa internatu sportowego Olimpijczyk
w COS-OPO w Spała” ZP 1/2026**

Zamawiający informuje, że w postępowaniu „Przebudowa internatu sportowego Olimpijczyk w COS-OPO w Spała” ZP 1/2026 zadane zostały pytania do treści SWZ. Zgodnie z art. 135 ust 6 Pzp, zamawiający przedstawia treści pytania i wyjaśnienia:

Pytanie 1:

Czy Zamawiający będzie ponosił koszty serwisu, przeglądu, dozoru zamontowanych dźwigów osobowych, platform w okresie gwarancyjnym, czy Wykonawca ma to uwzględnić w swojej wycenie?

Wyjaśnienie do pytania 1:

Koszty serwisów, przeglądów i badań dozorowych instalacji i urządzeń zamontowanych w obiekcie będzie ponosił Zamawiający, wykonawcy nie wyceniają tych czynności w ofercie.

Pytanie 2:

Czy w zakresie jest wykonanie nowych warstw podposadzkowych na poziomie parteru i piętra?

Wyjaśnienie do pytania 2:

Zamierzeniem Zamawiającego jest pozostawienie wyłącznie stropów natomiast wszystkie warstwy podposadzkowe i warstwa docelowej posadzki powinny zostać zaprojektowane i wykonane w sposób spełniający wymogi budynków zamieszkania zbiorowego.

Pytanie 3:

Czy w zakresie jest wykonanie nowych gładzi na istniejących ścianach i sufitach które pozostaną

Wyjaśnienie do pyt. 3.

W miejscach gdzie istniejące tynki pozostaną w dobrym stanie technicznym Zamawiający dopuszcza ich pozostawienie. Gładzie- wykonane na nowo w całości, estetyczne i trwałe połączenie istniejących warstw okładzin z nowymi i ujednoczenie warstwy docelowej zarówno pod względem strukturalnym jak i kolorystycznym

Pytanie 4:

Proszę o uszczegółowienie zakresu konstrukcyjnego, tzn zakresu prac do wykonania. Jeżeli mają być wzmocnienia nadproży, stropów czy wzmocnienia innych elementów konstrukcyjnych to proszę o wskazanie zakresu prac do wykonania.

Wyjaśnienie do pyt. 4

W chwili obecnej Zamawiający nie przewiduje konieczności dodatkowego wzmocnienia elementów konstrukcyjnych poza miejscami projektowanej ingerencji (np. nowy szyb windowy) gdzie wzmocnienia dokonać należy zgodnie z wiedzą techniczną i zasadami sztuki budowlanej. Jednocześnie nie można wykluczyć potrzeby wykonania takich wzmocnień w oparciu o konieczną wnikliwą ekspertyzę która poprzedzić musi etap projektowania

Pytanie 5:

Czy Zamawiający posiada ekspertyzę techniczną, ocenę stanu technicznego, jeżeli tak to proszę o jej udostępnienie?

Wyjaśnienie do pyt. 5

Jedyną ekspertyzę stanu istniejącego jaka posiadamy jest udostępniona ekspertyza ppoż

Pytanie 6:

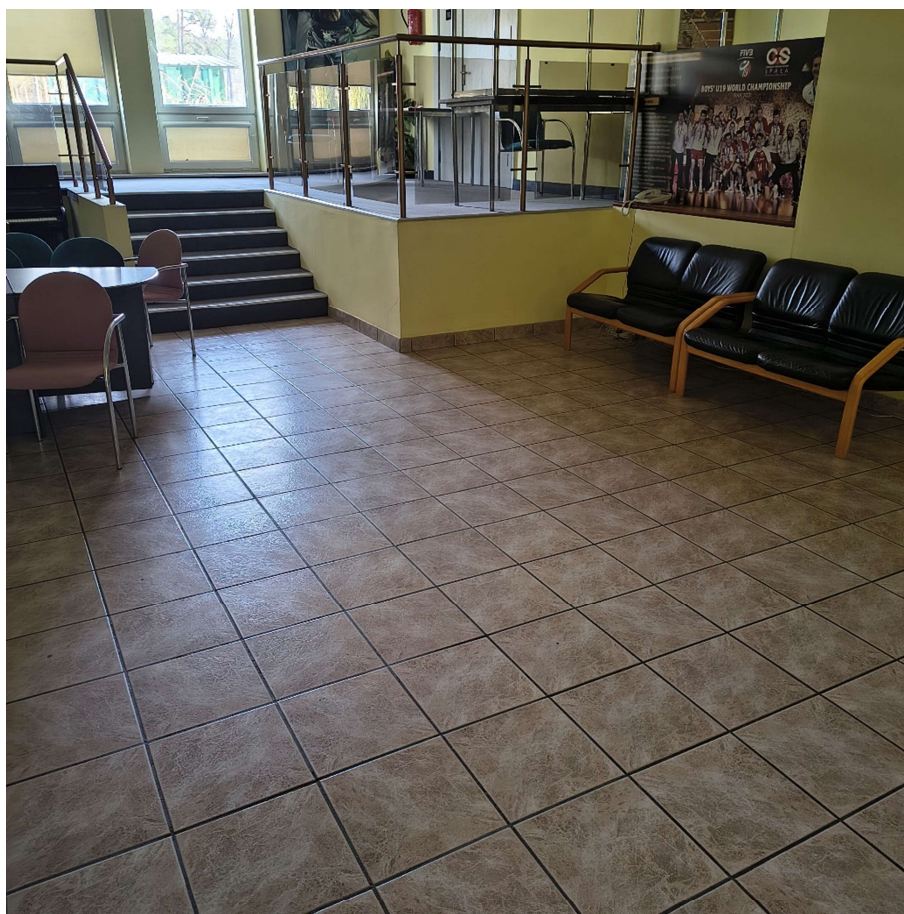
Czy w zakresie jest wykonanie trybun/siedzisk w Sali widowiskowej na parterze? Wysokość kondygnacji jest niska do zastosowania formy trybunowej

Wyjaśnienie do pyt. 6

Wysokość sali audiowizualnej nie ulegnie zmianie. Obecnie jej wysokość w najwyższym miejscu wynosi 3,52m natomiast w najniższym 2,05m (podłoga najwyższego rzędu foteli do zabudowy wentylacji), wysokość do stropu w najniższym miejscu 2,6 m. Zamawiający chciałby utrzymać charakter sali, dopuszczamy możliwość złagodzenia pochyłości podłogi podniesionej. Jednakże liczyć się trzeba z koniecznością uzyskania odstępstw w zakresie wymogów sanitarnych. Poniżej zdjęcia sali . Obecna ilość miejsc pokrywa się ze stanem projektowanym w PFU tzn. ok. 100



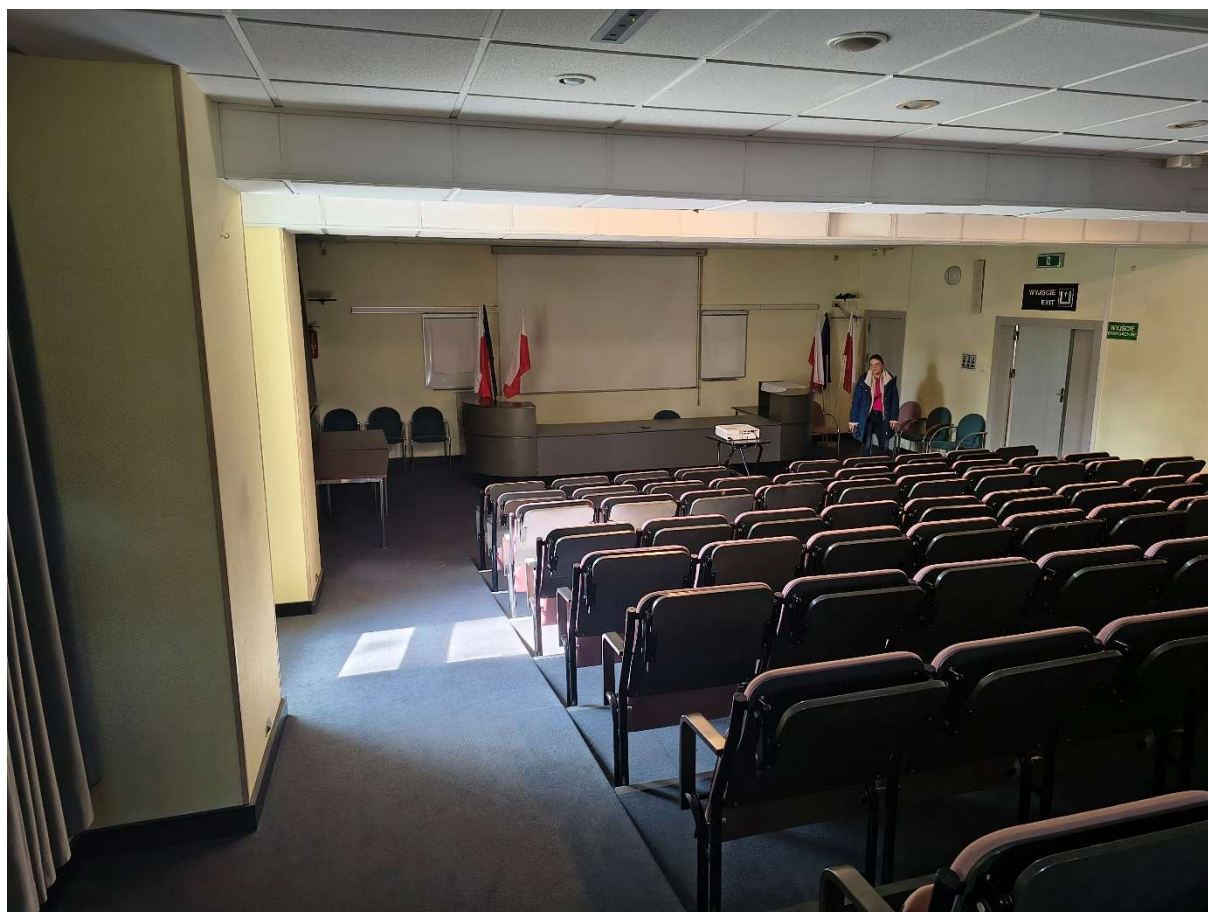
CENTRALNY OŚRODEK SPORTU
SPAŁA
OŚRODEK PRZYGOTOWAŃ OLIMPIJSKICH



Hol przed wejściem do sali audiowizualnej

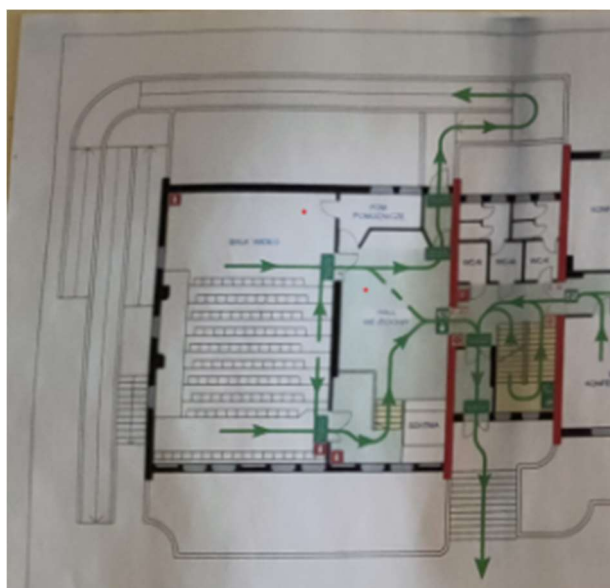


CENTRALNY OŚRODEK SPORTU
SPAŁA
OŚRODEK PRZYGOTOWAŃ OLIMPIJSKICH





CENTRALNY OŚRODEK SPORTU
SPAŁA
OŚRODEK PRZYGOTOWAŃ OLIMPIJSKICH



- ewakuacja z Sali audiowizualnej.

Foto: fragment Instrukcji pożarowej obiektu

5/18

Pytanie 7:

Czy w zakresie jest wyposażanie sal lekcyjnych?

Wyjaśnienie do pyt. 7

Wyposażenie pomieszczeń dydaktycznych, sal lekcyjnych oraz pomieszczeń administracji szkoły nie należy uwzględniać w kosztach inwestycji.

Pytanie 8:

Proszę o podanie parametrów techniczno użytkowych Platform dla NPS znajdujących się na zewnątrz.

Wyjaśnienie do pyt. 8

Zamawiający odstępuje od rozwiązania zakładającego lokalizację platformy NPS w rejonie frontowego wejścia do budynku. Rolę platformy spełniać będzie szyb windy nr 2 w zachodniej części budynku. Jednocześnie Zamawiający informuje, że dopuszcza zaprojektowanie przedsiönka / wiatrołapu poprzedzającego wejście do windy nr 2

Pytanie 9: Prosimy o udostępnienie tabelarycznego zestawienia wyposażenia z konkretnymi ilościami. Zapisy jakie zamawiający umieścił w dokumentacji mogą prowadzić do różnych interpretacji a to w rezultacie może powodować brak porównywalności ofert.

Wyjaśnienie do pyt. 9

Z treści pytania trudno jednoznacznie stwierdzić czy pytającemu chodzi o zestawienie wyposażenia do demontażu i utylizacji, czy też o wyposażenie nowego obiektu. Jeżeli chodzi o pierwszy wariant to zestawienie wyposażenia zostało opublikowane jako załącznik do wyjaśnienia treści **SWZ z dn.16.03.2026r** natomiast jeśli chodzi o wariant drugi należy przewidywać wyposażenie pokoi internatowych w oparciu o aneks PFU ze stycznia 2026. Nie należy uwzględniać i wyceniać wyposażenia pomieszczeń dydaktycznych i administracyjnych na pierwszej kondygnacji budynku

Pytanie 10:

Prosimy o udostępnienie tabelarycznego zestawienia stolarki okiennej oraz drzwiowej przeznaczonej do demontażu.

Wyjaśnienie do pyt. 10:

Z opublikowanej przez Zamawiającego dokumentacji inwentaryzacyjnej aktualnego stanu budynku można z łatwością określić ilości stolarki do demontażu (100% stanu istniejącego). Okna do demontażu PCV, dwuszybowe, drzwi wewnętrzne do pokoi i łazienek płytynowe lekkie.

Pytanie 11:

Prosimy o przekazanie zestawienia tabelarycznego stolarki okiennej i drzwiowej, przewidzianej do montażu w przebudowywanym obiekcie.

Wyjaśnienie do pyt. 11

Inwestycja realizowana będzie w formule zaprojektuj i wybuduj, zatem szczegółowe zestawienie stolarki okiennej i drzwiowej przebudowanego obiektu określi sporządzony przez Wykonawcę projekt wykonawczy.

Pytanie 12:

Prosimy o wskazanie gdzie konkretnie mają zostać zamontowane żaluzje fasadowe. Poniższy opis nie wskazuje miejsca ich instalacji.

Wyjaśnienie do pyt. 12

Zamawiający rezygnuje z montażu żaluzji zewnętrznych fasadowych.

Pytanie 13:

Prosimy o potwierdzenie że zgodnie z informacją zawartą w SWZ telewizory w pokojach internatowych nie podlegają wycenie.

Wyjaśnienie do pyt. 13

Wyjaśnienie udzielone w dn. 16.03. pytanie nr 11.

Pytanie 14:

Proszę o informację, czy istniejący styropian na elewacji jest montowany mechanicznie ?

Wyjaśnienie do pyt. 14

Montaż styropianu na elewacjach budynku miał miejsce ćwierć wieku temu. Zamawiający nie posiada wiedzy przy użyciu jakiej technologii był realizowany. Stan techniczny termoizolacji ocenia się pozytywnie: brak deformacji, rys, pęknięć, odparzeń.

Pytanie 15:

Proszę podać ilość i wymiary wentylatorów dachowych do demontażu.

Wyjaśnienie do pyt. 15:

Łącznie na całym dachu zlokalizowanych jest 11 wentylatorów średnicy od 70 do 120cm. Obraz na dokumentacji foto:



CENTRALNY OŚRODEK SPORTU
SPAŁA
OŚRODEK PRZYGOTOWAŃ OLIMPIJSKICH





Pytanie 16:

Proszę o informację, z jakiego materiału oraz jakie gabaryty ma daszek nad wejściem do budynku?

Wyjaśnienie do pyt. 16

Zadanie przed frontowym wejściem głównym do budynku, to żelbetowa płyta monolityczna zbrojona częściowo jako wspornik (górną). Górna okładzina- płytki ceramiczne. Balkon/taras praktycznie od samego początku wykazuje trudności eksploatacyjne: przecieki wody opadowej, Zamawiający zwraca szczególną uwagę na ten element budynku.

Pytanie 17:

Proszę o informację, w jakiej technologii wykonana jest istniejąca izolacja fundamentów?

Wyjaśnienie do pyt. 17.

Zamawiający nie posiada udokumentowanej wiedzy na ten temat. Izolacja termiczna ścian fundamentowych nowej części to (prawdopodobnie ok 10cm styropianu elewacyjnego. W starej części budynku izolacja termiczna najprawdopodobniej nie istnieje. Jeżeli zaś chodzi o izolacje przeciwwilgociową stwierdzić należy, że na przestrzeni wielu dziesięcioleci nie stwierdzono bezpośredniego przesiąkania, ani kapilarnego podciągania wilgoci.

Pytanie 18 i 19:

Proszę o informację, jakie warstwy ma istniejąca nawierzchnia drogowa podlegająca rozbiórce.

Proszę o informację, czy istniejące drogi podlegające rozbiórce pokrywają się w planie z nowoprojektowanymi? Jeżeli nie, proszę o wskazanie na planie sytuacyjnym istniejących nawierzchni drogowych

Wyjaśnienie do pyt. 18 i 19

Wyjaśnienia w tym zakresie: 16.03. pytanie nr 21, 23.03. pytanie nr 28.

Dodatkowo: Zamawiający nie dysponuje precyzyjną wiedzą co do struktury podbudowy istniejących ciągów pieszo-jezdnych. Prawdopodobnie: kostka brukowa na podbudowie z tłuczni wielu frakcji i chudym betonie o ogólnej grubości ok 25 cm.

Wszystkie drogi (ciągi komunikacyjne) które nie są objęte zakresem inwestycji, a będą przez Wykonawcę intensywnie użytkowane w czasie trwania inwestycji i ulegną uszkodzeniu, będą musiały być przywrócone do stanu pierwotnego w zakresie własnym i na koszt Wykonawcy.

Pytanie 20: Proszę o potwierdzenie, czy istniejące ściany działowe parteru i piętra wykonane są w systemie suchej zabudowy (gipsowe na stelażu metalowym)?

Wyjaśnienie do pyt. 20

Tylko część ścian działowych wykonana jest w tej technologii, występują również ściany murowane tradycyjnie. Zamawiający nie dysponuje szczegółową inwentaryzacją.

Pytanie 21:

Proszę o wskazanie, które z balkonów są nowoprojektowane, a które istniejące?

Wyjaśnienie do pyt. 21

Odpowiedź wynika z porównania i analizy dokumentacji stanu istniejącego oraz dokumentacji zawartej w pfu – koncepcja (część rysunkowa). Dodatkowo:

wyjaśnienia do pytania nr 17 z dn. 23.03. 2026

Pytanie 22:

Proszę o wskazanie lokalizacji istniejących kanałów wentylacyjnych, po których należy uzupełnić otwory w stropie

Wyjaśnienie do pyt. 22

Ewentualną potrzebę likwidacji istniejących kanałów wentylacyjnych a tym samym potrzebę likwidacji otworów w stropie powinien wskazać przyszły projekt.

Pytanie 23:

Proszę o informację, czy rozbiórcze podlegają wykończenie posadzki, wylewka, folia i styropian z pozostawieniem warstwy izolacji z Papy na stropie? Czy warstwa papy również powinna być zdemontowana?

Wyjaśnienie do pyt. 23

Zamawiający generalnie przewiduje przebudowę wszystkich warstw na istniejących stropach. Jednocześnie dopuszczając pozostawienie i ewentualne uzupełnienie istniejącej warstwy izolacji przeciwwilgociowej w przypadku stwierdzenia jej zadawalającego stanu technicznego i uzgodnienia tego faktu z Zamawiającym, inspektorem nadzoru inwestorskiego i kierownikiem budowy

Pytanie 24:

Częścią przedmiotu zamówienia jest wymiana posadzki na gruncie w starej części budynku, natomiast inwentaryzacja budynku przekazana przez Zamawiającego, wskazuje, że istniejąca posadzka składa się z płytek ceramicznych, podkładu cementowego 3 cm oraz „Pozostałych Warstw Istniejących” proszę o doprecyzowanie grubości „pozostałych warstw istniejących” podlegających demontażu oraz wskazanie z czego jest ona wykonana?

Wyjaśnienie do pyt. 24

Zamawiający nie posiada niestety wiedzy na temat warstw posadzi w starej części budynku. Przyjąć należy że istnieje warstwa chudego betonu na gruncie którą należy pozostawić i ewentualnie uzupełnić i wzmocnić. Wszystkie pozostałe warstwy należy zaprojektować i wykonać zgodnie z obowiązującymi przepisami i zasadami sztuki budowlanej.

Pytanie 25:

Proszę o informację, jakie są gabaryty istniejących ław fundamentowych?

Wyjaśnienie do pyt. 25

Parametry ław fundamentowych w istniejącym budynku ilustruje dokumentacja inwentaryzacyjna (przekroje). Zamawiający nie posiada wiedzy o ewentualnych odstępstwach od projektu w fazie wykonawstwa. Przyjąć należy zatem, że przedstawione w dokumentacji parametry odpowiadają stanowi faktycznemu. Nieznana pozostaje klasa użytego betonu. Istotnym w tym kontekście jest natomiast fakt że nie stwierdza się w całym budynku rys i pęknięć które mogłyby świadczyć o nierównomiernym osiadaniu czy o niewystarczających właściwościach nośnych tych elementów. Fazę projektowania poprzedzić musi rzetelna ekspertyza stanu istniejącego.

Pytanie 26: .

Prosimy o informacje czy do bilansu mocy należy uwzględnić odbiorniki przestane w wcześniejszym bilansie tzn np. frytkownice dwukoszową stół gorący. Prosimy o wykaz odbiorników które zamawiający będzie chciał podłączyć do instalacji elektrycznej.

Wyjaśnienie do pyt. 26

Bilans mocy należy sporządzić uwzględniając funkcje, przeznaczenie i wyposażenie obiektu opisane w PFU (wraz z załącznikami). Udostępniony bilans dotyczy potrzeb i funkcji, jakie były przewidziane w internacie na etapie jego projektowania, wtedy były to również funkcje pomieszczeń gastronomicznych (kuchnia, kawiarnia itp.). W obecnym PFU takie funkcje nie są planowane

Pytanie 27:

Dotyczy odpowiedzi Zamawiającego na pytanie nr 57. Prosimy o potwierdzenie. Czy stacja gazowa ma rezerwę przepustowości dla nowych obiektów, które zostaną wyposażone w urządzenia zasilane gazem?

Wyjaśnienie do pyt. 27

COS-OPO w Spale nie przekracza zużycia na poziomie 250 m³/h (średnio dla najwyższego zużycia w okresie ostatnich 3 lat). Moc przyłączeniowa wynosi 500 m³/h (przepustowość stacji). Przyłączenie obiektów objętych postępowaniem do sieci gazowej nie spowoduje wzrostu ogólnego zapotrzebowania na gaz, zostanie bowiem odciążona kotłownia centralna wytwarzająca obecnie ciepło dla tych obiektów.

W załączeniu: Taryfowe warunki przyłączeni do sieci gazowej, 14.09.2011.

Pytanie 28:

Dotyczy odpowiedzi Zamawiającego na pytanie nr 60. Odnosząc się do wymagania Zamawiającego zastosowania systemu VRF trójrurowego (z odzyskiem ciepła),

informujemy, że w analizowanym budynku podstawową funkcję ogrzewania pełni instalacja wodna (grzejniki) oraz centrala wentylacyjna z nagrzewnicami wodnymi zasilanymi z instalacji centralnego ogrzewania. W związku z tym system VRF będzie wykorzystywany głównie do chłodzenia, a jego udział w pokrywaniu potrzeb grzewczych będzie ograniczony. W takiej konfiguracji potencjał odzysku ciepła w systemie trójrurowym będzie niewielki, co oznacza, że jego zastosowanie nie przyniesie istotnych korzyści energetycznych w stosunku do systemu dwururowego. Jednocześnie system trójrurowy wiąże się z wyższymi kosztami inwestycyjnymi oraz większą złożonością instalacji. W związku z powyższym zastosowanie systemu VRF dwururowego należy uznać za rozwiązanie racjonalne technicznie i ekonomicznie dla przedmiotowego obiektu.

Wyjaśnienie do pyt. 28

Zamawiający informuje, że za rozwiązanie zgodne z wymaganiami zamówienia uzna również system VRF dwururowy, pod warunkiem zachowania wszystkich pozostałych wymagań PFU, w szczególności w zakresie uzyskania wymaganych parametrów komfortu cieplnego, akustyki, automatyki, funkcjonalności, niezawodności oraz zgodności z obowiązującymi przepisami i normami.

Pytanie 29:

Wejście na budynek należy zaprojektować wewnątrz budynku, najlepiej w części dobudowywanej od strony północnej. Dopuszczamy również możliwość lokalizacji wejścia na dach w rejonie nowego szybu windowego nr 2 (funkcję wyjścia na dach można w obu przypadkach połączyć z funkcją kłap oddymiających)

Wyjaśnienie do pyt. 29

Podest to stelażowa (stalowa) konstrukcja podłogi podniesionej. Wypełnienie to najprawdopodobniej płyty prefabrykowane (wiórowe), odpowiedniki obecnych płyt OSB.

Pytanie 30:

Po odpowiedzi na pytanie 19 i 20 z dnia 23. 03.2026 r. „*Wszystkie elementy obróbek blacharskich należy przewidzieć do wykonania z blachy ocynkowanej powlekanej. Kolorystyka RAL do uzgodnienia na etapie projektu, do wyceny oferty proszę przyjąć poziom uśredniony*” rozumiemy, że dotyczy to również zasadniczego pokrycia blachą dachu i części ścian elewacji, co oznacza całkowitą rezygnację z blachy cynkowo – tytanowej. Prosimy o potwierdzenia, że dobrze interpretujemy odpowiedź

Wyjaśnienie do pyt. 30

Interpretacja odpowiedzi prawidłowa. Zamawiający ustala wykonanie wszystkich elementów pokrycia z blachy i obróbek blacharskich –

pokrycie dachu zasadniczego, elewacji i obróbki- z blachy ocynkowanej powlekanej. Na zasadniczym pokryciu dachu należy zastosować pełne deskowanie i blachę grubości min 0,5mm z przetłoczeniem.

Pytanie 31

Czy przedmiotem przetargu będą również jakieś napisy i emblematy zamieszczone na elewacji, fragmentarycznie widoczne na wizualizacji? Jeżeli tak, prosimy o podanie treści, wielkości i stylu liter, wzoru i wielkości emblematu oraz materiału z jakiego mają być wykonane. Czy w budynku mają być umieszczone piktogramy i tabliczki informacyjne (również w alfabecie Braille'a)? Jeżeli tak, prosimy o określenie jakiego rodzaju, treści i w których miejscach (na jakich elementach budynku) mają być zamocowane

Wyjaśnienie do pyt. 30

- a) Na ścianie południowej budynku (od strony wjazdu na teren OPO) należy wykonać znak - wizualizację graficzną Ośrodka zgodnie z szablonem wizualizacji graficznej. Rozwiązanie poglądowe: grafika poniżej. Rozwiązanie 3D, rozmiary znaku ok. 3,2x3,2m. Wykonanie z materiału trwałego, odpornego na warunki atmosferyczne. Oświetlenie własne ze źródła wbudowanego, nie dopuszcza się doświetlenia dodatkowymi reflektorami zewnętrznymi.
- b) Nad wejściem głównym -część nadbudowywana- napis OLIMPIJCZYK, wysokość liter ok. 50 cm, pozostałe wymagania techniczne jw.
- c) Opisy pomieszczeń: tabliczki wykonane na płycie dibond białej. Wielkość tabliczki 21 cm x 15 cm, czcionka Century Gothic Regular.
- d) Logo na tabliczce zgodne z szablonem graficznym Centralnego Ośrodka Sportu. Tabliczka umieszczona na ścianie obok drzwi wejściowych obok klamki na wysokości od podłogi 1,7 m. Rozmieszczenie liter i logo na tabliczce proporcjonalnie do wielkości tabliczki. Nie wymagane oznakowanie Braille'a.
- e) Dla pomieszczeń sanitarnych ogólnodostępnych oraz dla pomieszczenia pralni należy przewidzieć oznakowanie piktogramami.
- f) W całym budynku należy przewidzieć oznakowanie w zakresie bezpieczeństwa ppoż zgodne z instrukcją ppoż dla obiektu, którą opracuje wykonawca. **Cały obiekt należy wyposażać w sprzęt ppoż zgodnie z instrukcją.**



Foto: poglądowa wizualizacja graficzna innego Ośrodka COS.

Pytanie 31:

Drzwi do których pomieszczeń mają podlegać kontroli dostępu i jakie funkcje musi spełniać system kontroli?

W podstawowym PFU z 2018 r. zapisane jest:

6.2.6.2. System monitoringu wizyjnego i kontroli dostępu

Należy wykonać instalację telewizji dozorowej CCTV i kontroli dostępu.

Do wybranych pomieszczeń wewnątrz obiektu projektuje się system kontroli dostępu.

Do systemu włączone

zostaną obszary przeznaczone wyłącznie do użytku personelu, serwerownia, sala konferencyjna i widowiskowa, sale lekcyjne i dydaktyczne, świetlica. Nadzorem powinny być objęte wszystkie drzwi pozwalające na wejście do budynku i do pomieszczeń wymagających specjalnej ochrony oraz do przestrzeni wewnętrznych istotnych dla bezpieczeństwa pracy (których wybór podlega uzgodnieniu z Zamawiającym).

System sterowania drzwiami powinien obejmować następujące funkcje:

- kontrolę dostępu,
- funkcję oddymiania,
- funkcję wyjść ewakuacyjnych,
- monitoring czujników otwarcia drzwi oraz użycia przycisków otwarcia normalnego i alarmowego

w zależności od funkcji drzwi i pomieszczenia ... itd.

Natomiast w Aneksie własnym z 2026 r.

1.6. Instalacje techniczne – rozwiązania dodatkowe: instalacja zintegrowanego systemu dostępu do pomieszczeń

W ramach inwestycji przewiduje się instalację zintegrowanego systemu dostępu do pomieszczeń- zamki elektromagnetyczne do wszystkich pokoi internatowych oraz do drzwi zewnętrznych (wejścia do budynku), otwierane kartą elektromagnetyczną w systemie RFDI. Sygnały z poszczególnych drzwi przekazywane sieciowo do urządzenia centralnego. System zarządzania instalacji zamka centralnego – urządzenie centralne- należy doprowadzić do recepcji głównej w internacie Champion. Instalację zamków elektromagnetycznych należy przewidzieć we wszystkich pokojach internatowych (67 pokoi) oraz we wszystkich wejściach zewnętrznych do budynku. Zamki drzwi zewnętrznych należy podłączyć do systemu sygnalizacji pożaru SSP (zwalnianie na wypadek pożaru). System musi zapewnić sygnał ostrzegawczy o próbach nieautoryzowanego dostępu, przekazywany do recepcji internatu Champion i stanowiska ochrony.

2) Wymagania szczegółowe w zakresie funkcjonalnym.

Podstawowe wymagania dla systemu kontroli dostępu:

a) System musi być systemem otwartym, co oznacza działanie na kontrolerach ogólnie dostępnych dla producentów KD, umożliwiając wymianę oprogramowania KD i wykorzystanie kontrolerów przez innych producentów.



CENTRALNY OŚRODEK SPORTU
S P A Ł A
OŚRODEK PRZYGOTOWAŃ OLIMPIJSKICH

- b) System musi być łatwo rozbudowywany po zakończeniu gwarancji przez dowolną firmę korzystającą z tych samych kontrolerów, musi gwarantować możliwość rozbudowy o dalsze moduły, np. dostępu do obiektów sportowych.
- c) Obsługa kontrolerów co najmniej czterech różnych producentów oraz zamków bezprzewodowych co najmniej dwóch producentów.
- d) System dostępu do pokoi internatowych należy zintegrować z innymi systemami dostępu będącymi w użytkowaniu w OPO, w szczególności systemem wejść na stołówkę.

Prosimy o jednoznaczne określenie pomieszczeń objętych kontrolą dostępu oraz jednoznaczne określenie funkcji jakie musi spełniać ten system.

Wyjaśnienie do pyt. 31:

System kontroli dostępu do pomieszczeń należy wykonać **zgodnie z opisem zawartym w podstawowym Programie Funkcjonalno-Użytkowym** z 2018r.

Pytanie 32:

Zgodnie z SWZ Wykonawca winien jest złożyć 2 formularze ofertowe: interaktywny, generowany przez system oraz załącznik nr 2 do SWZ - formularz oferty. Podczas składania oferty na platformie e-zamówienia, który z tych dokumentów należy umieścić w polu przeznaczonym na ofertę? Drugi formularz ofertowy należy umieścić w polu przeznaczonym na załączniki ?

Wyjaśnienie do pytania 32:

Składanie oferty **zgodnie z SWZ** postępowania: **Rozdział XV OPIS SPOSOBU PRZYGOTOWANIA OFERTY** tj.

„ ... 5.Wykonawca dodaje wybrany z dysku i uprzednio podpisany „Formularz oferty” w pierwszym polu („Wypełniony formularz oferty”). W kolejnym polu („Załączniki i inne dokumenty przedstawione w ofercie przez Wykonawcę”) Wykonawca dodaje pozostałe pliki stanowiące ofertę lub składane wraz z ofertą, tj.: ...”

Pytanie 33:

W nawiązaniu do ogłoszonego przetargu ZP 1/2026 „Przebudowa internatu sportowego Olimpijczyk w COS - OPO w Spale ZP 1/2026”, prosimy o wyjaśnienie treści SWZ.

W rozdziale VI „Opis przedmiotu zamówienia i termin wykonania” w punkcie 10 Zamawiający wymaga wykonania modelu powykonawczego BIM. Prosimy o sprecyzowanie z jaką dokładnością ma zostać wykonany model BIM.

Wyjaśnienie do pytania 33

Odpowiedź z dn. 23.03.2026 pyt. 3

Pytanie 34

W związku z pismem otrzymanym od Zamawiającego w dniu 04.03.2026r. o treści:

16/18



CENTRALNY OŚRODEK SPORTU
S P A Ł A
OŚRODEK PRZYGOTOWAŃ OLIMPIJSKICH

SP.DPZ.271.2.2026.EW

Spółta dnia 04.03.2026r.

WYJAŚNIENIE TREŚCI SWZ W POSTĘPOWANIU

„Przebudowa internatu sportowego Olimpijczyk w COS-OPO w Spale” ZP 1/2026

W związku z licznymi pytaniami Wykonawców dotyczącymi dokumentacji technicznej prowadzonego postępowania, Zamawiający informuje, że w dniu 03.03.2026r. zamieścił na stronie postępowania tj.: www.e-zamowienia.pl ; www.bip.cos.pl dodatkową dokumentację techniczną Internatu Olimpijczyk .

Odpowiedzi na zadane liczne pytania Wykonawców, Zamawiający udzieli po ich opracowaniu.

Wnoskujemy do Zamawiającego o potwierdzenie, że tak jak to wskazano w ogłoszeniu o zamówieniu, przedmiotowe postępowanie jest prowadzone na stronie ezamowienia.gov.pl i dokumenty tam zamieszczane są wiążące dla Wykonawców.

Identyfikator postępowania na stronie ezamowienia.gov.pl : ocds-148610-d15cd346-6a88-423b-902e-39bf23e09bf8

link: <https://ezamowienia.gov.pl/mp-client/search/list/ocds-148610-d15cd346-6a88-423b-902e-39bf23e09bf8>

Wyjaśnienie do pytania 34

Zamawiający potwierdza, że przedmiotowe postępowanie jest prowadzone na stronie ezamowienia.gov.pl i dokumenty tam zamieszczane są wiążące dla Wykonawców.

Identyfikator postępowania na stronie ezamowienia.gov.pl : ocds-148610-d15cd346-6a88-423b-902e-39bf23e09bf8

link: <https://ezamowienia.gov.pl/mp-client/search/list/ocds-148610-d15cd346-6a88-423b-902e-39bf23e09bf8>

Pytanie 35

W związku z faktem, iż postępowanie prowadzone jest w trybie przetargu nieograniczonego zgodnie z art. 132 ustawy Pzp, prosimy o poprawienie zapisów rozdz. XXII pkt. 3 SWZ (zamiast „5 dni” i „10 dni” powinno być „10 dni” i „15 dni”).

Wyjaśnienie do pytania 35:

Zamawiający poprawia zapisy Rozdziału XXII pkt 3 SWZ, pkt 3 otrzymuje brzmienie:
„3. Zamawiający zawiera umowę w sprawie zamówienia publicznego, z uwzględnieniem art. 577, w terminie nie krótszym niż **10 dni** od dnia przesłania zawiadomienia o wyborze najkorzystniejszej oferty, jeżeli zawiadomienie to zostało przesłane przy użyciu środków komunikacji elektronicznej, albo **15 dni** - jeżeli zostało przesłane w inny sposób”

Pytanie 36:

Wnoskujemy do Zamawiającego o poprawienie i zamieszczenie na stronie postępowania skorygowanych załączników:

- **Załącznika nr 7 do SWZ** „Oświadczenie o braku podstaw wykluczenia z postępowania wykonawcy na podstawie art. 7 ust. 1 ustawy z dnia 13 kwietnia

17/18

2022 r. o szczególnych rozwiązaniach w zakresie przeciwdziałania wspieraniu agresji na Ukrainę oraz służących ochronie bezpieczeństwa narodowego",
- **Załącznika nr 6 do SWZ** „Oświadczenie podmiotu udostępniającego zasoby o niepodleganiu wykluczeniu i spełnianiu warunków udziału w postępowaniu”,
ponieważ obecnie w/w druki nie zawierają przesłanek z art. 5k ws. Ukrainy (posiadają jedynie zapisy z art. 7 ws. Ukrainy).

Wyjaśnienie do pytania 36:

Zamawiający podtrzymuje:

Załącznik nr 7, „Oświadczenie o braku podstaw wykluczenia z postępowania wykonawcy na podstawie art. 7...” Art. 5 Ustawy ws. Ukrainy określa kompetencje szefa KAS, art. 7 ustawy ws. Ukrainy opisuje przesłanki wykluczenia.

Załącznik nr 6 do SWZ, Oświadczenie podmiotu udostępniającego zasoby o niepodleganiu wykluczeniu i spełnianiu warunków udziału w postępowaniu składane jest na podstawie art. 125 ust. 5 ustawy Prawo zamówień publicznych.

Odpowiedzi na pytania dotyczące Zał. nr 1 do SWZ tj. Projektowanych Postanowień Umowy, Zamawiający udzieli po rozstrzygnięciu odwołania w KIO.

Załączniki:

Taryfowe warunki przyłączeniowe do sieci gazowej, 14.09.2011.

**Oryginał dokumentu zatwierdzony
przez Kierownika Zamawiającego**