

SP.DPZ.271.2.2026.EW

Spała dnia 16.03.2026r.

**WYJAŚNIENIE TREŚCI SWZ W POSTĘPOWANIU  
„Przebudowa internatu sportowego Olimpijczyk  
w COS-OPO w Spale” ZP 1/2026**

Zamawiający informuje, że w postępowaniu „**Przebudowa internatu sportowego Olimpijczyk w COS-OPO w Spale**” ZP 1/2026, zadane zostały pytania do treści SWZ. Zgodnie z art. 135 ust 6 Pzp, zamawiający przedstawia treści pytania i wyjaśnienia:

**Pytanie z dnia 23.02.2025 r.**

W związku z ogłoszeniem postępowania przetargowego w formule: „Zaprojektuj i wybuduj” oraz brakiem zamieszczania przedmiarów zachodzi konieczność wykonania obliczeń ilości poszczególnych robót budowlanych, czyli wykonanie przedmiaru robót, przynajmniej w zakresie budowlanym. W związku z powyższym, że Inwestor zamieścił inwentaryzację istniejącego budynku wnosimy o przekazanie rysunków w wersji edytowalnej: „DWG” celem umożliwienia dokładnego wykonania przedmiarów robót. Na obecnych rysunkach brakuje wymiarów poszczególnych elementów, w tym ścian, wymiarów pomieszczeń, itd. Przesłanie dokumentacji w wersji edytowalnej umożliwi Wykonawcom rzetelne wykonanie oferty cenowej.

**Wyjaśnienie do pytania.**

Zamawiający nie posiada dokumentacji przedmiotowego postępowania w formacie DWG.

**Pytania z dnia 24.02.2025 r.**

**Pytanie nr 1**

Proszę o udostępnienie inwentaryzacji budynku, rzutów poszczególnych kondygnacji z istniejącym/obecnym układem funkcjonalno użytkowym.

**Wyjaśnienie do pytania nr 1**

Zamawiający zamieścił na stronie postępowania (BIP) skany posiadanej dokumentacji technicznej budynku internat Olimpijczyk.

**Pytanie nr 2**

Czy zamawiający posiada dokumentację dotyczącą istniejącej konstrukcji budynku? Jeżeli tak to proszę o jej udostępnienie.

### **Wyjaśnienie do pytania nr 2**

Odpowiedź – wyjaśnienie do pytania nr 1

### **Pytanie nr 3**

Czy w zakresie jest wykonanie nowych nawierzchni, dojazd i dojazdów?

### **Wyjaśnienie do pytania nr 3**

Odpowiedź – wyjaśnienie do pytania nr 21 poniżej (*Pytania z dnia 02.03.2026 r.*)

### **Pytania z dnia 02.03.2026 r.**

#### **Pytanie nr 1**

W związku z występowaniem w pliku PFU wykazu załączników zawierającego pozycję "decyzja o ustaleniu lokalizacji inwestycji celu publicznego" (brak pliku w dokumentacji), prosimy o informację czy Zamawiający jest w posiadaniu aktualnej decyzji czy uzyskanie jej jest po stronie Wykonawcy.

#### **Wyjaśnienie do pytania nr 1**

Zamawiający złożył wniosek o wydanie decyzji- warunków zabudowy, wniosek w załączeniu.

#### **Pytanie nr 2**

Prosimy o przekazanie dokumentacji w formacie DWG.

#### **Wyjaśnienie do pytania nr 2**

Zamawiający nie posiada dokumentacji w postaci plików DWG.

#### **Pytanie nr 3**

W związku z obowiązkami wynikającymi z ustawy z dnia 4 kwietnia 2019 r. o dostępności cyfrowej stron internetowych i aplikacji mobilnych podmiotów publicznych, zwracamy się z wnioskiem o udostępnianie informacji dotyczących Specyfikacji Warunków Zamówienia i zmian do niej również w formacie umożliwiającym odczyt maszynowy, w szczególności w postaci edytowalnej wersji tekstowej.

#### **Wyjaśnienie do pytania nr 3**

Zamawiający będzie zamieszczał wyjaśnienia i informacje dotyczące SWZ w formie edytowalnej.

#### **Pytanie nr 4**

Prosimy o informację czy Zamawiający posiada ekspertyzę pożarową budynku? Jeśli tak, prosimy o przekazanie.

#### **Wyjaśnienie do pytania nr 4**

Zamawiający zamieścić na stronie postępowania BIP COS-OPO w Spale ekspertyzę pożarową budynku.

#### **Pytanie nr 5**

Prosimy o potwierdzenie, że dokument "Wykaz wyposażenia styczeń 26" zawiera zmiany wprowadzone w dokumencie "Aneks własny PFU 20.01.26" , jeżeli nie prosimy o aktualizację wykazu.

#### **Wyjaśnienie do pytania nr 5**

Potwierdzamy, że "Wykaz wyposażenia styczeń 26" zawiera zmiany wprowadzone w dokumencie "Aneks własny PFU 20.01.26".

#### **Pytanie nr 6**

W związku z zapisami dok. "Aneks własny PFU 20.01.26" dot. dźwigu osobowego D2 prosimy o jednoznaczne wskazanie lokalizacji dźwigu tzn. czy szyb windy ma stykać się ze ścianą zewnętrzną czy należy pozostawić go w pierwotnej lokalizacji i poprowadzić korytarz umożliwiający wykonanie przystanku zewnętrznego. Jednocześnie prosimy o korektę wymaganych powierzchni poszczególnych pomieszczeń w jego sąsiedztwie w przypadku zmiany lokalizacji szybu.

#### **Wyjaśnienie do pytania nr 6**

Zamawiający wskazuje w Aneksie własnym do PFU 20.01.2026 r. dokładną lokalizację przedmiotowego szybu windy. Korekta pomieszczeń do rozwiązania na etapie projektu wykonawczego.

#### **Pytanie nr 7**

Czy aneks do PFU zakłada całkowitą rezygnację z wykonania zaplecza do fizjoterapii? Zgodnie z wytycznymi zrezygnowano z wykonania pom. fizjoterapii 01/19 a pom. 01/13 zamieniono na magazyn.

#### **Wyjaśnienie do pytania nr 7**

Zamawiający potwierdza, że całkowicie rezygnuje z wykonania pomieszczeń fizjoterapii zgodnie z Aneksem do PFU 20.01.2026 r.

#### **Pytanie nr 8**

W związku ze zamianą dwóch mieszkań 2/11 oraz 2/25 na pok. 3 - osobowe prosimy o informację czy proponowany w PFU układ ścian działowych należy zachować (tj. wykonać 2 pokoje + łazienkę) czy wykonać je jako jedno duże pomieszczenie.

#### **Wyjaśnienie do pytania nr 8**

Należy zachować istniejący układ ścian – 2 pokoje + łazienka.

**Pytanie nr 9**

Prosimy o potwierdzenie, że wszystkie ściany wewnętrzne nowoprojektowane mają zostać wykonane z gazobetonu.

**Wyjaśnienie do pytania nr 9**

Potwierdzamy. Wszystkie ściany wewnętrzne nowoprojektowane mają zostać wykonane z gazobetonu.

**Pytanie nr 10**

Prosimy o potwierdzenie, że w pokoju 3-osobowym należy zapewnić 2 łóżka oraz 1 rozkładaną sofę.

**Wyjaśnienie do pytania nr 10**

Potwierdzamy. W pokoju 3 osobowym należy zapewnić dwa łóżka i rozkładaną sofa.

**Pytanie nr 11**

Zgodnie z SWZ sprzęt TV nie wchodzi w skład zakresu do wykonania przez Wykonawcę w ramach tego postępowania, natomiast aneks do PFU zawiera informację o telewizorach zlokalizowanych w pokojach. Prosimy o potwierdzenie czy dostawę i montaż telewizorów należy wycenić a także o aktualizację dokumentu "Wykaz wyposażenia". w celu uniknięcia nieporozumień w zakresie wymaganego wyposażenia.

**Wyjaśnienie do pytania nr 11**

W zakresie wyposażenia pokoi internatowych należy przewidzieć również dostawę i montaż telewizorów LED wraz uchwytyami ściennymi do powieszenia telewizora – zgodnie z opisem w aneksie do PFU. Sprzęt RTV do pozostałych pomieszczeń nie jest objęty zakresem zamówienia.

**Pytanie nr 12**

Prosimy o przekazanie dokumentacji inwentaryzacji całego obiektu, który jest przedmiotem przetargu, zarówno nowej jak i starszej części obiektu. Brak dokumentacji obiektu budynku istniejącego uniemożliwia dokładną kalkulację robót remontowych jakie należy wykonać.

**Wyjaśnienie do pytania nr 12**

Zamawiający udostępnił na stronie BIP COS-OPO w Spale posiadaną archiwalną dokumentację.

**Pytanie nr 13**

Proszę o jednoznaczne określenie które wyposażenie oraz sprzęty ruchome funkcjonującego obiektu (miedzy innymi meble i sprzęt) są w zakresie wykonawcy do wywiezienia i utylizacji, a które użytkownik we własnym zakresie usunie?

4/19

**Wyjaśnienie do pytania nr 13.**

Wykaz sprzętu do utylizacji: załącznik do niniejszych wyjaśnień.

**Pytanie nr 14**

Proszę o informacje czy poza obszarem drogi i miejsc parkingowych z tyłu remontowanego budynku oraz obszarem chodnika od strony wejścia do budynku będą do dyspozycji wykonawcy w trakcie realizowania budowy?

**Wyjaśnienie do pytania nr 14.**

Zamawiający przewiduje udostępnić następujący teren na czas wykonywania prac budowlanych: droga wjazdowa i wyjazdowa na parking za budynkiem (od strony lasu), parking od strony lasu, chodnik przed budynkiem (droga przed budynkiem musi pozostać w całej szerokości udostępniona do ruchu), teren leśny przylegający do parkingu za remontowanym budynkiem oraz między budynkami jednorodzinnymi na północ od remontowanego budynku. W sytuacjach wyjątkowych Zamawiający dopuszcza krótkotrwałe zamknięcie ruchu na drodze przed internatem (od strony stadionu) i udostępnienie drogi na wyłączne potrzeby budowy (np. rozładunek materiałów budowlanych z dostawy).

**Pytanie nr 15**

Czy poza tym obszarem jak w pytaniu powyżej byłaby możliwość wygospodarowania jakiejś powierzchni na terenie ośrodka na zaplecze socjalne i plac składowy na materiały?

**Wyjaśnienie do pytania nr 15.**

Zamawiający przewiduje możliwość udostępnienia dodatkowego obszaru na cele zaplecza socjalnego za budynkiem kotłowni gazowej.

**Pytanie nr 16**

Zgodnie z wytycznymi "aneksu własnego" załączonego do materiałów przetargowych wykonanie piętra pośredniego dla windy D2 (możliwość wyjścia z windy dla osób niepełnosprawnych na poziom terenu z tyłu budynku) spowoduje zmianę układu pomieszczeń (zmniejszenie lub ich likwidacja) w rejonie szybu tego dźwigu zarówno w piwnicy jak i na parterze. Bardzo proszę o szkic jak Inwestor chciałby zaaranżować ten obszar. Które z pomieszczeń można zlikwidować lub zamienić lokalizację kosztem innych pomieszczeń.

**Wyjaśnienie do pytania nr 16.**

Na etapie projektowania po ustaleniu ostatecznej wielkości szybu windowego wraz z ew. komunikacją do szybu, należy przeprojektować sąsiednie pomieszczenia tak aby, w piwnicy pozostała pralnia oraz magazynek, na parterze toalety, a na piętrze pokój Kontr./biblioteka o zmniejszonych wymiarach.

**Pytanie nr 17**

Bardzo proszę o przekazanie ekspertyzy stanu technicznego konstrukcji remontowanych budynków

**Wyjaśnienie do pytania nr 17.**

Zamawiający nie posiada ekspertyzy konstrukcji remontowanych budynków.

**Pytanie nr 18**

Bardzo proszę o potwierdzenie, że zgodnie z opisem PFU na powierzchni dachu (część stara budynku od strony południowej) nie zrywamy istniejącego pokrycia tylko wykonujemy styropapę i warstwę papy.

**Wyjaśnienie do pytania nr 18.**

Zamawiający wymaga demontażu istniejących warstw pokrycia i wykonania nowego pokrycia jak w punkcie 6.2.3.3. PFU tj. w układzie warstw: papa termozgrzewalna, polistyren ekstrudowany 20-30 cm, paroizolacja, płyta żelbetowa.

**Pytanie nr 19**

Prosimy o potwierdzenie, że połączenie ścian i sufitów należy zaokrąglić (promień krzywizny minimum 3cm)?

**Wyjaśnienie do pytania nr 19.**

Zamawiający rezygnuje z zaokrąglenia. Proszę przyjąć wykończenie połączenia ścian i sufitów pod kątem prostym (90 stopni).

**Pytanie nr 20**

Prosimy o potwierdzenie, że poza zakresem oferty jest wyposażenie pomieszczeń administracyjnych i sal lekcyjnych?

**Wyjaśnienie do pytania nr 20.**

Potwierdzamy.

**Pytanie nr 21**

Rzut z terenami zewnętrznymi w udostępnionym pliku o nazwie "Sytuacja" jak również pozostała dokumentacja nie określają w sposób jednoznaczny zakresu rozbiórki i wykonania nowych nawierzchni utwardzonych (nowego układu dróg i chodników). Czy w wycenie należy założyć wykonanie nowych nawierzchni dróg wokół budynku oraz nowych ciągów pieszych? Jeżeli tak, to w jakim standardzie (nawierzchnia z kostki?) i gdzie dokładnie? Ewentualnie, czy należy przyjąć jedynie odtworzenie nawierzchni istniejących? W pliku "Sytuacja.pdf" nie zaznaczono przekreślenia (likwidacji) drogi istniejącej, która nie idzie w śladzie nowej drogi zaznaczonej kolorem szarym.

**Wyjaśnienie do pytania nr 21.**

Proszę przyjąć zakres przebudowy dróg, chodników, wykonanie nowych miejsc parkingowych oraz zagospodarowania terenów zielonych zgodnie z zaznaczonym na rys. sytuacja kolorem szarym, brązowym oraz zielonym - poza główną drogą wjazdową na teren ośrodka zlokalizowaną od frontu przeznaczonego do remontu budynku; ta droga nie podlega przebudowie.

Zamawiający wymaga wykonania utwardzeń z kostki betonowej w kolorze szarym, linii rozdzielających miejsca parkingowe oraz ciągi piesze w kolorze czerwonym.

#### **Pytanie nr 22**

Prosimy o przesłanie potwierdzenia, że przed rozpoczęciem robót budowlanych Zamawiający na własną rękę dokona wszelkiej niezbędnej wycinki drzew i zieleni wokół obiektu, które wchodzi w kolizję z realizowanymi pracami. Oraz rzecz jasna dopełni wszelki niezbędnych formalności urzędowych z tym związanych.

#### **Wyjaśnienie do pytania nr 22.**

Zamawiający potwierdza wykonanie we własnym zakresie wycinki drzew w rejonie inwestycji (bez frezowania pozostałych pni). Wycinka krzewów przy obiekcie pozostaje do wykonania przez Wykonawcę robót. Zamawiający uzyska niezbędne pozwolenie na usunięcie drzew i krzewów.

#### **Pytanie nr 23**

Udostępniony plik o nazwie "Sytuacja.pdf" pokazuje elementy do likwidacji, jako zaznaczone czerwonym krzyżykiem. Są tam widoczne w południowej części drzewa przeznaczone do wycinki, które znajdują się w obszarze parkingu. Sugeruje to wykonanie nowego parkingu. Prosimy o potwierdzenie, że jest to dodatkowa nawierzchnia do wykonania, poza istniejącym układem dróg.

#### **Wyjaśnienie do pytania nr 23.**

Potwierdzamy wykonanie nowych miejsc parkingowych w południowym obszarze remontowanego budynku, zgodnie z PFU.

#### **Pytanie nr 24**

Prosimy o potwierdzenie, że tylko w południowej części budynku należy wykonać nowe posadzki na gruncie ( w piwnicy), natomiast w nowej części pozostają istniejące?

#### **Wyjaśnienie do pytania nr 24.**

Wykonawca powinien zaprojektować oraz wykonać posadzki spełniające Rozporządzenie Ministra Infrastruktury z dnia 2 kwietnia 2002 r. w sprawie warunków technicznych, jakim powinny odpowiadać budynki i ich usytuowanie, a w szczególności maksymalne współczynniki przenikania ciepła dla podłóg na gruncie (WT2021) w części południowej. Natomiast w części północnej należy wykonać renowację istniejącej posadzki zgodnie z zapisami PFU.

#### **Pytanie nr 25**

Czy należy wycenić nowe pionowe oznakowanie drogowe w ramach realizacji ewentualnych robót drogowych?

**Wyjaśnienie do pytania nr 25.**

Tak, w przebudowywanej części infrastruktury drogowej.

**Pytanie nr 26**

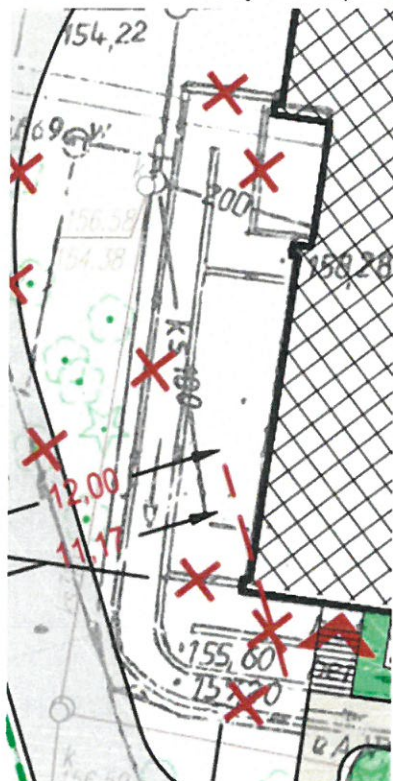
Prosimy o potwierdzenie, że sumaryczna grubość posadzki na istniejących stropach po remoncie ma wynosić 5cm (styropian eps 20-22mm + folia 0,5mm+ wylewka 10-20mm)?

**Wyjaśnienie do pytania nr 26.**

Nie potwierdzamy. PFU pkt. 6.2.3.6

**Pytanie nr 27**

Udostępniony plik o nazwie "Sytuacja.pdf" pokazujący elementy do likwidacji zawiera informację w postaci przekreślonych na czerwono linii stanowiących obrys zakręcającego od południa "zejścia" nawierzchni utwardzonej wraz z murkami wydzielającymi. Jest to wchodzące poniżej poziomu terenu zagłębienie. Czy w ramach likwidacji należy zrównać to zagłębienie z poziomem terenu (zasypać)?

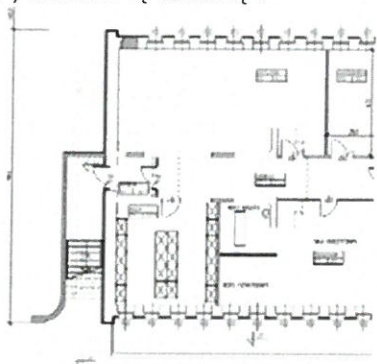


**Wyjaśnienie do pytania nr 27**

Przedmiotowe zejście zostało już zlikwidowane. Należy je jedynie w ramach remontu zinventaryzować na mapach.

### Pytanie nr 28

Na rzucie piwnicy z boku budynku pokazano, że należy wykonać ścianę oporową przy wejściu bocznym do budynku wraz ze schodami. Do jakiej rzędnej należy wykonać tę ścianę?



### Wyjaśnienie do pytania nr 28.

Określenie rzędnych ściany po stronie wykonawcy na etapie projektu.

### Pytanie nr 29

W PFU występuje zapis dotyczący uzupełnienia podłogi na gruncie w nowej części budynku. Czy ten zapis dotyczy części dobudowywanej, czy innej części budynku. Proszę o podanie lokalizacji uzupełnień posadzek na gruncie.

### Wyjaśnienie do pytania nr 29.

Nowoprojektowaną podłogę na gruncie należy wykonać w południowej (starszej) części budynku, w miejsce warstw zlikwidowanych oraz w części dobudowanej. Na pozostałych fragmentach stropów po usunięciu istniejących warstw posadzkowych należy wykonać warstwę renowacyjną w oparciu o przygotowaną fabrycznie mieszankę do wykonywania samorozlewnych podkładów wyrównujących.

### Pytanie nr 30

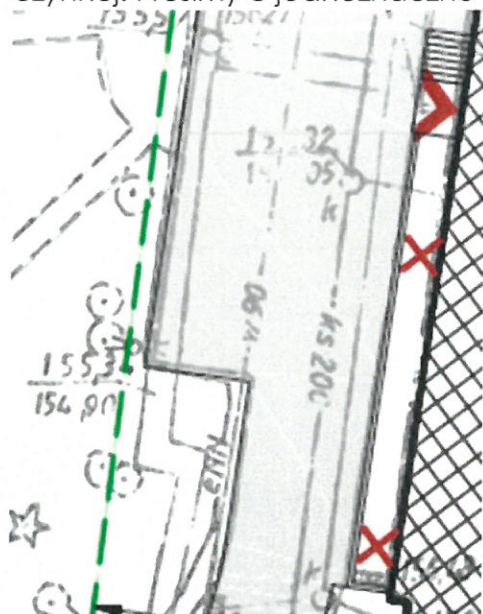
Dokumentacja projektowa nie wskazuje konieczności wykonania żadnego rodzaju ogrodzeń na terenach zewnętrznych. Czy Zamawiający potwierdza brak konieczności realizacji wykonania ogrodzeń?

### Wyjaśnienie do pytania nr 30.

Potwierdzamy brak konieczności wykonania ogrodzeń (poza ogrodzeniami zabezpieczającymi podczas wykonywania prac remontowych).

### Pytanie nr 31

Na rysunku sytuacyjnym pokazano likwidację nieznanych elementów przyległych do zachodniej elewacji budynku. Na załączonym zdjęciu nie widać co podlega likwidacji / demontażowi. Znajduje się tam jedynie fragment powierzchni biologicznie czynnej. Prosimy o jednoznaczne wskazanie co jest elementem, który usuwamy.



### Wyjaśnienie do pytania nr 31.

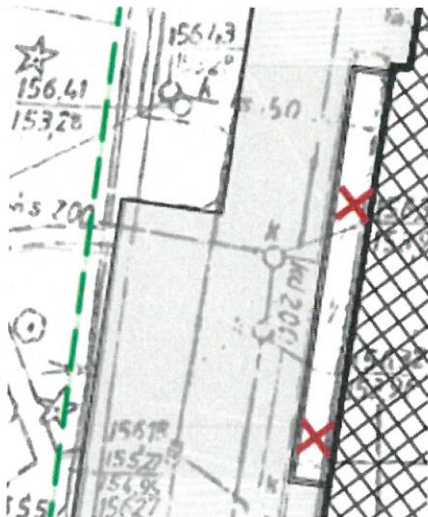
W przedmiotowym miejscu ma powstać zagłębienie w terenie w celu doświetlenia powiększonej stolarki okiennej – rys. elewacje.

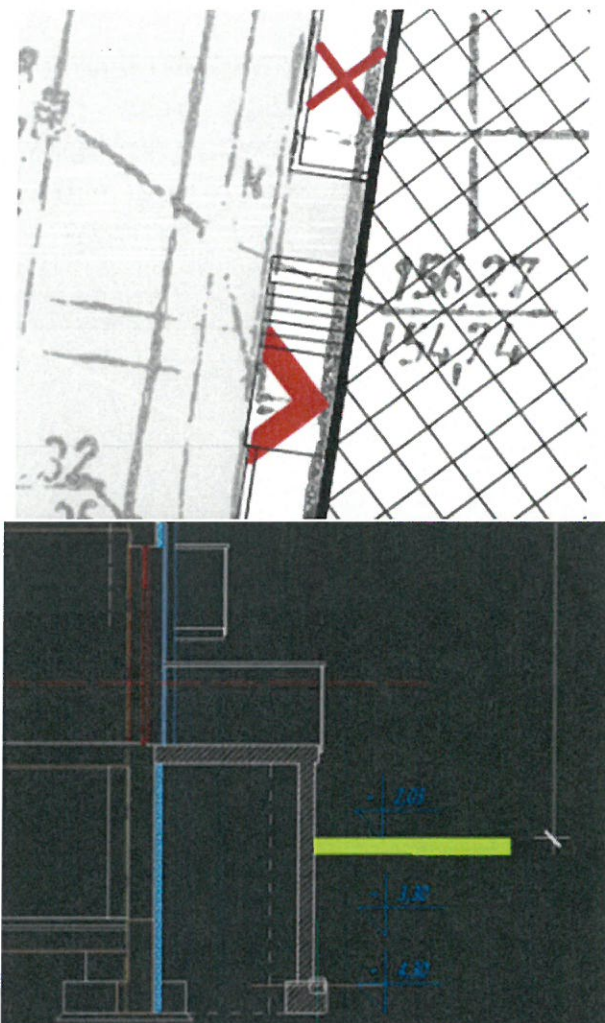
### Pytanie nr 32

Na rysunku sytuacyjnym pokazano likwidację zejścia ciągu pieszego przy elewacji zachodniej poniżej poziomu gruntu. Zejście to obecnie prowadzi do wejścia

10/19

bezpośrednio na poziom piwnicy. Rysunki elewacji oraz rzuty nie precyzują dokładnie jak zaprojektowane jest nowe wejście do budynku w tym miejscu. Widać, że wejście wydaje się być tym razem poprowadzone na poziom parteru. Jednak nowe schody prowadzące do wejścia na parterze rozpoczynają się z poziomu terenu innego niż wcześniej. Czy zatem zasypujemy dotychczasowy ciąg pieszy przy elewacji prowadzący do piwnicy? Prosimy o dokładniejsze zobrazowanie nowego wejścia do budynku w omawianej lokalizacji - jak są wykonstruowane schody w tym miejscu?





### Wyjaśnienie do pytania nr 32.

Pokazano na rysunku elewacje.

### Pytanie nr 33

Zgodnie z przepisami ppoż klatki schodowe powinny zostać obudowane stolarką drzwiową i okienną o odp. EI30. Dokumentacja wskazuje że w obiekcie zamontować należy okna PCV, których nie da się wykonać w tej odporności. Prosimy o jednoznaczną informację z czego wykonane mają zostać okna zarówno na klatkach jak i w reszcie obiektu.

### Wyjaśnienie do pytania nr 33.

Należy zastosować stolarkę okienną spełniającą przepisy p.poz. Należy mieć na uwadze, że od czasu opracowania PFU upłynęło prawie 8 lat, w tym okresie **ulegli**

12/19

**zmianie stan prawny mający wpływ na wykonanie przedmiotu zamówienia**, w związku z czym Zamawiający dopuszcza konieczność odstępstw od zapisów PFU, jeśli będą one następstwem tych zmian.

**Pytanie nr 34**

Prosimy o potwierdzenie, że drzwi opisane w dokumentacji jako "Drzwi rozwierane, drewniane; zastosowanie: ogólne" odnoszą się do drzwi do pokoi i wymagane dla nich jest zapewnienie izolacyjności na poziomie  $R_w=42$  dB

**Wyjaśnienie do pytania nr 34.**

Potwierdzamy, że drzwi do pokoi mają posiadać izolacyjności na poziomie  $R_w=42$  dB

**Pytanie nr 35**

Prosimy o doprecyzowanie czy w salach lekcyjnych na ścianach należy zastosować wykładzinę heterogeniczną czy homogeniczną? Do jakiej wysokości?

**Wyjaśnienie do pytania nr 35.**

Zamawiający wymaga zastosowania na ścianach w salach lekcyjnych i dydaktycznych wykładziny heterogenicznej do wysokości 140 cm od poziomu warstwy wykończeniowej posadzki.

**Pytanie nr 36**

Prosimy o informację czy w Sali komputerowej oraz na zapleczu powinna być położona wykładzina antystatyczna?

**Wyjaśnienie do pytania nr 36.**

W sali komputerowej oraz na zapleczu sali komputerowej należy zastosować wykładzinę pcv antystatyczną.

**Pytanie nr 37**

czy w ofercie należy przewidzieć system BMS? jeżeli tak prosimy o wytyczne

**Wyjaśnienie do pytania nr 37.**

Zamawiający w kotłowni centralnej posiada obecnie możliwość sterowania, podglądu pracy, zmiany ustawień central wentylacyjnych, węzłów cieplnych. Dodatkowo zamawiający posiada oprogramowanie do odczytu oraz zarządzania zużyciem energii elektrycznej poszczególnych budynków. Zamawiający wymaga minimum włączenia przedmiotowego budynku do posiadanych systemów sterujących, p.poż, oraz monitoringu.

**Pytanie nr 38**

Czy w ofercie należy przewidzieć system hotelowy? jeżeli tak prosimy o wytyczne

**Wyjaśnienie do pytania nr 38.**

Zamawiający nie przewiduje systemu hotelowego.

**Pytanie nr 39**

Czy należy przewidzieć w ofercie access pointy? jeśli tak to czy na zewnątrz (w obrębie PZT budynku) również należy przewidzieć sieć Wi-Fi?

**Wyjaśnienie do pytania nr 39.**

Należy przewidzieć access pointy zapewniające sieć bezprzewodową wewnątrz budynku we wszystkich pomieszczeniach (ubiquity uap-ac-lr).

**Pytanie nr 40**

czy w ofercie należy przewidzieć system domofonowy?

**Wyjaśnienie do pytania nr 40.**

Zamawiający nie wymaga systemu domofonowego.

**Pytanie nr 41**

czy system SSP ma współpracować w sieci z innymi centralami? jeśli tak to proszę podać jaki system jest używany w innych budynkach?

**Wyjaśnienie do pytania nr 41.**

Zamawiający posiada w innych budynkach system p.poż. firmy Polon-Alfa. System powinien współpracować w sieci z innymi centralami.

**Pytanie nr 42**

Gdzie będzie stanowisko operatorskie/ochrony CCTV? czy należy przewidzieć

**Wyjaśnienie do pytania nr 42.**

Stanowisko operatorskie instalacji CCTV znajdować się będzie w innym budynku Internat Junior (wpięcie w odpowiedni VLAN. Istniejące urządzenia – dahua, bcs)

**Pytanie nr 43**

W jakim zakresie przewidywana jest przebudowa kanalizacji teletechnicznej w obrębie PZT zadania?

**Wyjaśnienie do pytania nr 43.**

Zamawiający nie przewiduje przebudowy kanalizacji teletechnicznej wokół budynku.

**Pytanie nr 44**

Prosimy o podanie jaka jest obecna moc przyłączeniowa budynku

**Wyjaśnienie do pytania nr 44**

190kW

**Pytanie nr 45**

Czy kompleks posiada własną stację transformatorową? i czy istniejący budynek internatu jest z niej zasilany

#### **Wyjaśnienie do pytania nr 45**

Ośrodek COS-OPO w Spale posiada dwie własne stacje transformatorowe po 640 kVA każda. Z jednej z nich zasilany jest przedmiotowy budynek.

#### **Pytanie nr 46**

w PFU napisano "zasilanie budynku w oparciu o istniejące przyłącze elektroenergetyczne" prosimy o informacje, gdzie znajduje się istniejące przyłącze

#### **Wyjaśnienie do pytania nr 46**

Zamawiający dołączy dokumentację powykonawczą dot. Przyłącza energetycznego do budynku.

#### **Pytanie nr 47**

Prosimy o udostępnienie planu zagospodarowania całego obiektu z kanalizacją teletechniczną z uwagi na zapis że należy system kontroli dostępu połączyć z budynkiem istniejącym Champion

#### **Wyjaśnienie do pytania nr 47**

Zamawiający udostępni Plan Zagospodarowania Terenu COS-OPO w Spale.

#### **Pytanie nr 48**

Z uwagi na zapis w PFU "" System dostępu do pokoi internatowych należy zintegrować z innymi systemami dostępu będącymi w użytkowaniu w OPO, w szczególności systemem wejść na stołówkę." prosimy o wskazanie obecnego systemu na obiekcie"

#### **Wyjaśnienie do pytania nr 48**

Producentem istniejącego oprogramowania jest firma TRISOFT z Płocka – oprogramowanie autorskie

#### **Pytanie nr 49**

Prosimy o informacje w jakim zakresie należy wykonać rozbudowę i wymianę instalacji oświetlenia terenu. czy obecne słupy oświetleniowe mają zostać wymienione ?

#### **Wyjaśnienie do pytania nr 49**

Istniejąca instalacja oświetlenia terenu pozostaje bez zmian (dobry stan techniczny, energooszczędne źródła światła), chyba że konieczność przebudowy wyniknie w związku z projektowaniem innych elementów infrastruktury. Rozbudowę oświetlenia terenu należy zaplanować wyłącznie w rejonie nowoprojektowanych miejsc parkingowych.

**Pytanie nr 50**

Prosimy o informacje czy w zakresie oferty maja znaleźć się dostawa sprzętu multimedialnego dla sal dydaktycznych, sali widowiskowej i sali konferencyjnej

**Wyjaśnienie do pytania nr 50**

Zamawiający wymaga wyposażenia w sprzęt multimedialny sali widowiskowej oraz sali konferencyjnej. W salach dydaktycznych pozostanie obecnie zamontowane wyposażenie (przniesione na czas remontu).

**Pytanie nr 51**

Prosimy o potwierdzenie że w zakresie oferty ma się nie znajdować połączenie pomiędzy hotelem "Champion" a budynkiem "Olimpijczyk"

**Wyjaśnienie do pytania nr 51**

Połączenie między budynkami wyłącznie w zakresie instalacji teletechnicznych opisanych w PFU i wyjaśnieniach, nie przewiduje się innych połączeń.

**Pytanie nr 52**

W PFU napisano że budynek posiada przyłącze teletechniczne prosimy o wskazanie miejsca przyłącza

**Wyjaśnienie do pytania nr 52**

Wszystkie instalacje teletechniczne wprowadzone są do pomieszczenia nr 125.

**Pytanie nr 53**

W PFU napisano że prowadzenie wlv-tów z rozdzielnic głównej do tablic piętrowych ma odbywać się w szachtach prosimy o wskazanie szachtów elektrycznych

**Wyjaśnienie do pytania nr 53**

Szachty (piony elektryczne) powinny znajdować się w wydzielonych konstrukcyjnie, pionowych kanałach technicznych przebiegających przez całą wysokość budynku (od piwnic po najwyższą kondygnację). Ich lokalizacja musi zapewnić łatwy dostęp do celów konserwacji napraw, jednocześnie stanowiąc zabezpieczenie przed rozprzestrzenianiem się pożaru.

**Pytanie nr 54**

W aneksie własnym do PFU napisano że rozdzielnicę z SZR zlokalizowaną pod schodami należy wprowadzić do środka budynku. Prosimy o potwierdzenie, rozdzielnicę ta ma być zutilizowaną natomiast w środku budynku ma być wykonana nowa rozdzielnicę.

#### **Wyjaśnienie do pytania nr 54**

Zamawiający potwierdza wykonanie nowej rozdzielnicy i utylizację starej po stronie Wykonawcy.

#### **Pytanie nr 55**

Prosimy o potwierdzenie że w ramach oferty mają znaleźć się tylko instalacje dotyczące budynku "Olimpijczyk"

#### **Wyjaśnienie do pytania nr 55**

Zamawiający przewiduje wykonanie w ramach zadania nowego przyłącza gazu ziemnego ze stacji redukcyjnej na terenie Ośrodka do 3 budynków (internat Olimpijczyk, internat Senior, Budynek mieszkalny jednorodzinny) wraz z wewnętrzną instalacją gazową, hydrauliczną, elektryczną pozwalającą na zmianę źródła zasilania ww. budynków na kotły gazowe. Natomiast po stronie Wykonawcy dokumentacji będzie podczas projektowania wyliczenie, czy istniejące przyłącze energetyczne jest wystarczające dla remontowanego budynku, czy ewentualnie nie należy go przebudować na odcinku od stacji transformatorowej.

#### **Pytanie nr 56**

Prosimy o wskazanie miejsca gdzie wchodzi do budynku przyłączy światłowodowe dla instalacji LAN oraz instalacji telefonicznej i komunikacja SSP z budynkiem "Champion"

#### **Wyjaśnienie do pytania nr 56**

Odpowiedź - Wyjaśnienie do pytania nr 52

#### **Pytanie nr 57, 58**

Prosimy o potwierdzenie że czujki SSP istniejące na obiekcie są jonizacyjne i czy w zakresie oferty ma się znaleźć ich utylizacja; ile aktualnie jest zamontowanych czujek SSP w obiekcie.

#### **Wyjaśnienie do pytania nr 57 i 58**

W obiekcie zainstalowanych jest ok. 200 wszystkich czujek, w tym ok. 25 st. czujek jonizacyjnych. Utylizacja czujek po stronie wykonawcy.

#### **Pytanie nr 59**

"Z uwagi na zapis w PFU" W pomieszczeniach biurowych oraz pomieszczeniach, gdzie mamy do czynienia z największym zużyciem energii na oświetlenie zastosować zastosowane czujniki natężenia oświetlenia oraz czujniki obecności. "" prosimy o doprecyzowanie oczekiwań Zamawiającego czy w ofercie ma znaleźć się sterowanie DALI.

### **Wyjaśnienie do pytania nr 59**

Nie jest wymagany system DALI, nie są wymagane czujniki natężenia oświetlenia w pomieszczeniach biurowych. W pomieszczeniach biurowych należy przewidzieć czujniki obecności (również w pomieszczeniach sanitarnych). Ciągi komunikacyjne: czujniki ruchu. Regulacje natężenia oświetlenia w pomieszczeniach: sala widowiskowa 1/22, sala konferencyjna 1/14.

### **Pytanie nr 60**

Dotyczy klimatyzacji. Czy Zamawiający dopuści zaprojektowanie i wykonanie instalacji dwururowej zamiast trójrurowej?

### **Wyjaśnienie do pytania nr 60**

Zamawiający wymaga wykonania instalacji trójrurowej klimatyzacji w celu uzyskania wyższej efektywności energetycznej oraz odzysku ciepła podczas pracy instalacji.

### **Pytanie nr 61**

Dotyczy klimatyzacji. Czy Zamawiający dopuści zaprojektowanie i wykonanie instalacji multispit dwururowej?

### **Wyjaśnienie do pytania nr 61**

Odpowiedź -Wyjaśnienie do pytania nr 60

### **Pytanie nr 62**

Czy Zamawiający posiada wydane przez gestora sieci warunki techniczne przyłączenia do sieci gazowej dla przedmiotowej inwestycji? Zgodnie z §19 Rozporządzenia Ministra Rozwoju i Technologii z dnia 20 grudnia 2021 r. (Dz.U. 2021 poz. 2454) dokument ten powinien stanowić element części informacyjnej PFU. Prosimy o jego udostępnienie.

### **Wyjaśnienie do pytania nr 62**

Zamawiający posiada funkcjonujące przyłącze gazu ziemnego, dla którego wydane były warunki przyłączeniowe. Planowane przyłącze gazu do obiektów wskazanych w niniejszym postępowaniu jest **wewnętrzną siecią gazową (instalacją zewnętrzną)** i nie wymaga warunków technicznych przyłączenia do sieci gazowej. Zamawiający już 3-krotnie projektował i uzyskiwał pozwolenie na budowę (2 projekty zostały zrealizowane) rozbudowy wewnętrznej sieci gazu bez konieczności uzyskania warunków przyłączenia. Wytyczne do zaprojektowania przyłącza gazowego: Aneks do PFU z października 2022r.

### **Pytanie nr 63**

Prosimy Zamawiającego o wskazanie w których pomieszczeniach należy przewidzieć klimatyzację. Zapis w udostępnionym Wykonawcą PFU jest nieprecyzyjny "...Instalacja klimatyzacji powinna zostać zaprojektowane do obsługi pomieszczeń: sala widowiskowa, sala konferencyjna, sale lekcyjne i komputerowa itp...."

18/19



