

OPIS TECHNICZNY

Remont pomieszczeń hal sportowych – lekkoatletycznej i sportów walki

Centralny Ośrodek Sportu

Ośrodek Przygotowań Olimpijskich w Spale

Spała, Al. Prezydenta Ignacego Mościckiego 6, 97-215 Inowłódz

1. Opis ogólny przedmiotu zamówienia

Przedmiotem zamówienia jest wykonanie prac remontowych pomieszczeń hal sportowych – hali lekkoatletycznej i hali sportów walki w poniższym zakresie:

1. roboty malarskie i okładziny ścienne na hali LA,
2. wymiana stolarki drzwiowej zewnętrznej (3 kpl) i wewnętrznej (5 kpl) na hali SW,
3. remont ścian holu wejściowego w hali SW,

2. Opis stanu istniejącego

Obecnie ściany w hali są wykończone tynkiem i gładzią gipsową wraz z malowaniem w jasnych odcieniach. W niektórych miejscach narożniki wypukłe ścian zabezpieczone są kątownikami (6x6cm i wys. 1,8m) z blachy nierdzewnej gładkiej gr. 3mm. Na odcinku prostym bieżni okólnej od strony „rękawa” w kilku miejscach znajdują się pionowe pasy tapety do malowania typu „raufaza”. Podczas eksploatacji obiektu okładziny uległy znacznemu zużyciu, szczególnie wzdłuż ciągu pieszego i przy zejściach za wiraże.

Drzwi i wrota na hali sportów walki wykonane są z aluminium z przeszkleniami oraz pełnymi wypełnieniami. Ze względu na intensywne użytkowanie drzwi mocno się zużyły oraz opuściły, są nieszczelne oraz nie spełniają aktualnych norm ciepłych.

Hol wejściowy posiada ściany obudowane panelami z MDF z lat 90. ubiegłego wieku. Przy wymianie stolarki drzwiowej nie będzie możliwe odtworzenie okładzin panelowych. Ponad to okładzina jest już dość zużyta. Jej wymiana podniesie walory estetyczne pomieszczenia.

3. Opis stanu docelowego:

W zakresie robót malarskich i okładzin ściennych prace będą obejmowały następujący zakres:

- Na całej długości ściany zachodniej od strony rękawa oraz ściany od strony szatni należy zamontować cokolik z blach aluminiowych ryflowanych gr. 3mm o wysokości około 20cm (analogicznie jak na ścianie wschodniej).
- Zamontować wykładzinę ścienną PCV o szerokości 150cm powyżej cokolika na ścianie zachodniej. Na ścianie od strony szatni wysokość wykładziny 160cm powyżej cokolika.
- Pas ściany nad wykładziną na ścianie zachodniej (wys. 130cm) i na ścianie od strony szatni (wys. 100cm) należy pomalować farbą ceramiczną w odcieniu jasnym.
- W pięciu miejscach nad wykładziną na ścianie zachodniej należy wkleić tapetę do malowania typu „raufaza” o wymiarach 130cm x 100cm.
- Narożniki wypukłe przy ościeżach zabezpieczyć kątownikami z blachy nierdzewnej 6cm x 6cm i wysokości 170-180cm (dostosowanej do wysokości wykładziny).

W zakresie wymiany drzwi i wrót w hali sportów walki przewidziane są następujące prace:

- Drzwi zewnętrzne dwuskrzydłowe symetryczne w konstrukcji aluminiowej o wymiarach otworu 280cm x 292cm. Wypełnienie pełne do wysokości klamki/zamków, powyżej przeszklenie.
- Drzwi zewnętrzne dwuskrzydłowe symetryczne w konstrukcji aluminiowej o wymiarach otworu 280cm x 230cm. Wypełnienie pełne na całej wysokości.
- Drzwi wewnętrzne dwuskrzydłowe symetryczne w konstrukcji aluminiowej o wymiarach otworu 190cm x 235cm. Wypełnienie pełne na całej wysokości.
- Drzwi wewnętrzne dwuskrzydłowe niesymetryczne (100cm + 50cm) w konstrukcji aluminiowej o wymiarach otworu 150cm x 195cm. Wypełnienie pełne na całej wysokości – 4 sztuki.
- Drzwi zewnętrzne dwuskrzydłowe niesymetryczne (100cm + 50cm) w konstrukcji aluminiowej o wymiarach otworu 265cm x 295cm. Wypełnienie przeszklone na całej wysokości. Wokół otworu drzwiowego doświetla i naświetla w górnej części.
- Drzwi zewnętrzne wykonać jako „ciepłe” o współczynniku U nie większym niż 1,3W/m²K. Ponad to należy je wykonać w klasie bezpieczeństwa antywłamaniowego RC2. Drzwi wewnętrzne bez wymagań cieplnych i antywłamaniowych.
- Należy wykonać demontaż starych drzwi wraz z ich utylizacją oraz montaż nowych z regulacją i obróbką ościeży od wewnątrz i zewnątrz z malowaniem w postaci opaski szerokości do 20cm.

W zakresie remontu ścian holu wejściowego do hali SW przewidziane są następujące prace:

- Demontaż i utylizacja okładziny z paneli MDF.
- Wyrównanie podłoża za pomocą tynków gipsowych wzmacnianych i gładzi.
- Przygotowanie podłoża przez zagruntowanie pod ułożenie tynku mozaikowego.
- Ułożenie tynku mozaikowego na pełną wysokość ściany wraz z ościeżami drzwiowymi.

UWAGA:

- Przed przystąpieniem do prac należy zdemontować wszelkie elementy zamontowane na ścianach (drabinki, uchwyty, wieszaki, plansze), które po skończonych robotach należy ponownie zamontować.
- Osprzęt elektryczny zabezpieczyć przez oklejenie lub tymczasowy demontaż.
- Wykładzinę PCV o grubości 3mm montować na klej do ściany.
- Farby do malowania ceramiczne w kolorach ustalonych z Zamawiającym.

4. Zestawienie ilościowe robót:

Montaż cokolika z blachy aluminiowej ryflowanej gr. 3mm i wysokości ok. 20cm na ścianie zachodniej – 74mb

Montaż cokolika z blachy aluminiowej ryflowanej gr. 3mm i wysokości ok. 20cm na ścianie od strony szatni – 35mb

Montaż okładziny PCV gr. 3mm na wysokość 150cm na ścianie zachodniej – 74mb

Montaż okładziny PCV gr. 3mm na wysokość 160cm na ścianie od strony szatni – 35mb

Malowanie ścian powyżej okładzin na ścianie zachodniej – 120m²

Malowanie ścian powyżej okładzin na ścianie od strony szatni – 40m²

Wklejenie tapety typu „raufaza” na ścianie zachodniej – 5 miejsc o wymiarach 130x100cm każde

Montaż kątowników ze stali nierdzewnej 6x6cm i dł. 1,8m – 7 szt.

Montaż kątowników ze stali nierdzewnej 6x6cm i dł. 1,7m – 2 szt.

Demontaże i ponowne montáže elementów zamocowanych do ścian – komplet.

Demontaż drzwi: 1 szt. – 280cm x 292cm, 1 szt. – 280cm x 230cm, 1 szt. – 190cm x 235cm, 4 szt. – 150cm x 195cm, 1 szt. – 265cm x 295cm

Montaż nowych drzwi: 1 szt. – 280cm x 292cm, 1 szt. – 280cm x 230cm, 1 szt. – 190cm x 235cm, 4 szt. – 150cm x 195cm, 1 szt. – 265cm x 295cm

Obróbka ościeży z obu stron – około 53m²

Demontaż i utylizacja paneli ściennych MDF – 27m²

Wyrównanie podłoża tynkiem gipsowym wzmacnianym i gładzią – 30m²

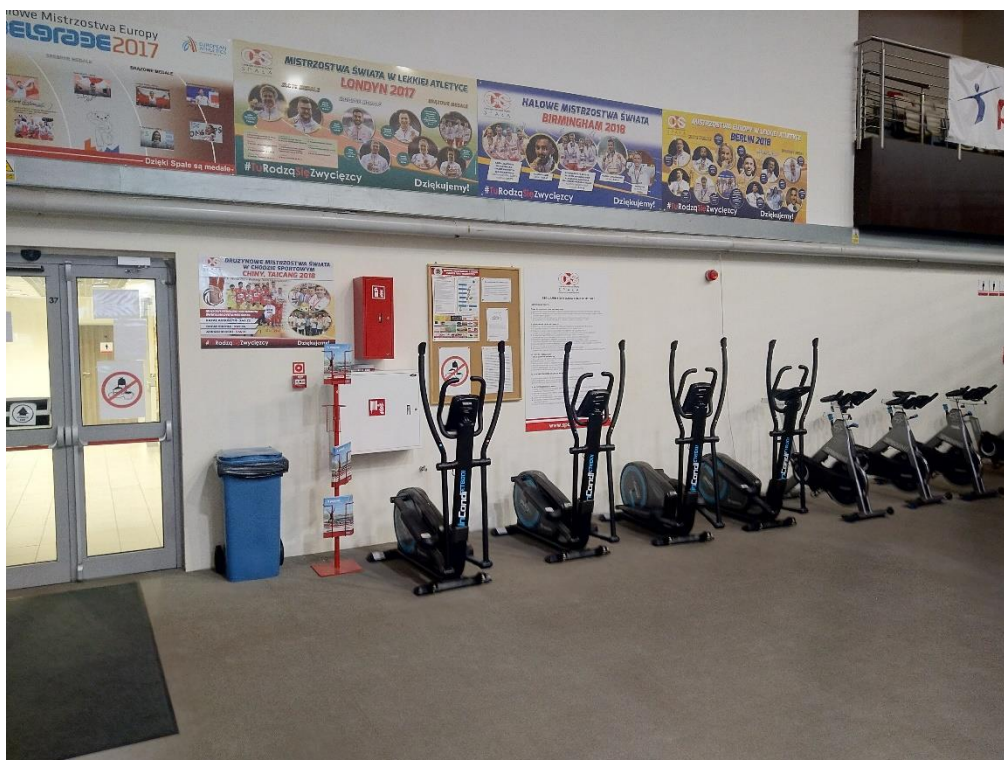
Grunтовanie podłoża – 30m²

Wykonanie tynków mozaikowych na ścianach i ościeżach – 30m²

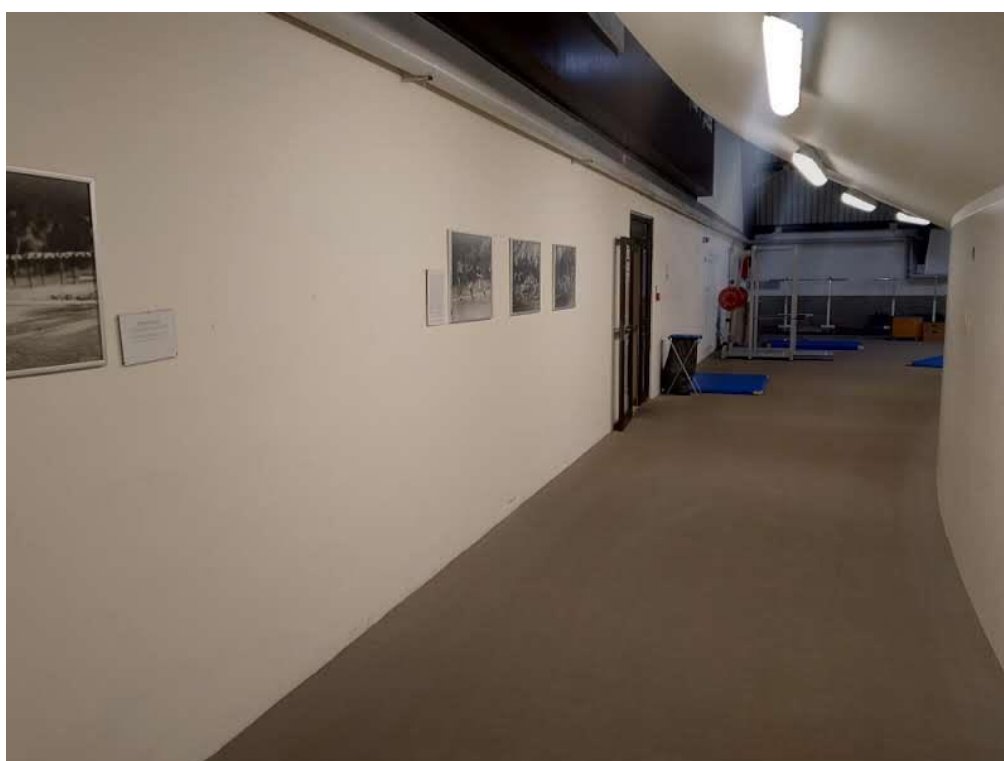
Uwaga:

- Roboty będą wykonywane na terenie czynnego zakładu, dlatego miejsce robót należy zabezpieczyć, oznaczyć i wygrodzić.
- Materiały z demontażu należy usunąć we własnym zakresie poza teren Ośrodka.
- Podczas prowadzenia prac należy przestrzegać zasad BHP zgodnie ze specyfiką prowadzonych robót.

Fotografie:



Ściana od strony szatni



Ściana od strony szatni



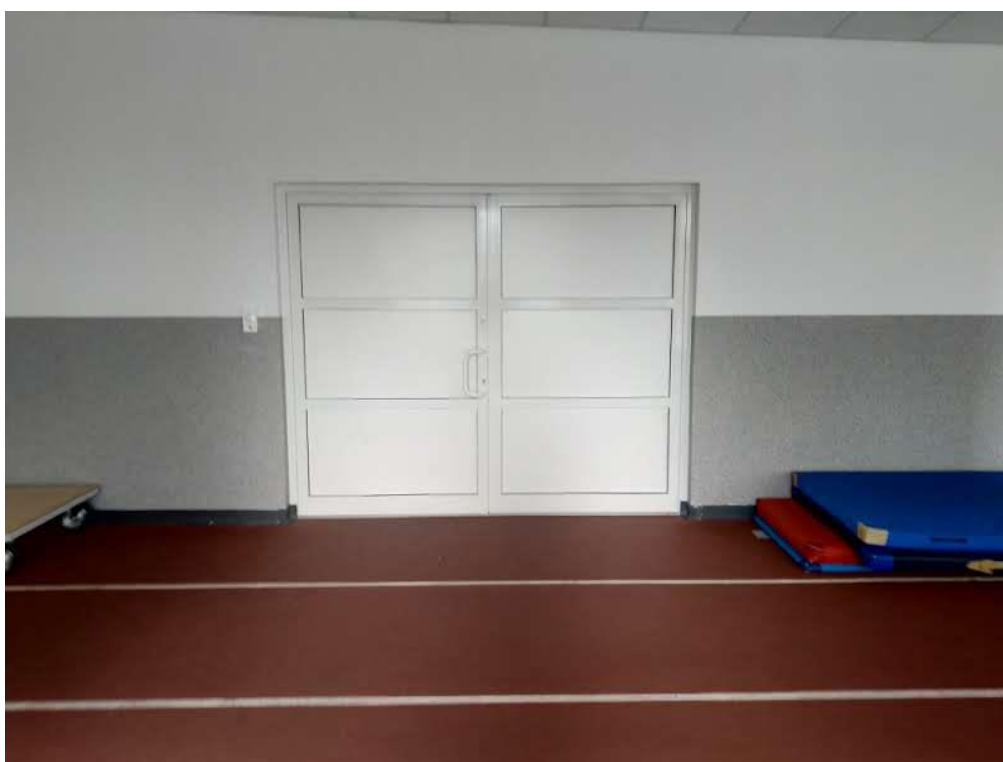
Ściana zachodnia



Ściana zachodnia



Drzwi zewnętrzne 280x292



Drzwi zewnętrzne 280x230



Drzwi wewnętrzne 190x235



Drzwi wewnętrzne 150x195 – 4 sztuki



Drzwi wewnętrzne 150x195 – 4 sztuki (inne skrzydło)



Drzwi zewnętrzne z doświetlami i naświetlem 265x295



Ściany holu hali SW pokryte panelami MDF.

Opracowanie
Robert Kwiatkowski