

SP.ZTS.271.4.2022.AG

Spała dnia, 25.04.2022r.

PWZ.....2022

ZAPYTANIE OFERTOWE

Ośrodek Przygotowań Olimpijskich w Spale działając jako Zamawiający zaprasza do złożenia oferty w formie pisemnej lub elektronicznej na:

Wykonanie remontu pomostu wypływającego na pływalni.

I. Zamawiającym jest:

Centralny Ośrodek Sportu – Ośrodek Przygotowań Olimpijskich w Spale
Al. Prezydenta Ignacego Mościckiego 6, Spała
97-215 Inowłódz

Strona internetowa: www.spala.cos.pl

Biuletyn Informacji Publicznej: www.bip.cos.pl

II.1.1) Rodzaj zamówienia: Remont.

II.1.2) Określenie przedmiotu oraz wielkości lub zakresu zamówienia

Przedmiotem Zamówienia jest remont pomostu wypływającego na krytej pływalni COS – OPO w Spale.

Remont należy przeprowadzić zgodnie z załączonym opisem technicznym.

Zamawiający wymaga, aby użyte produkty posiadały wymagane prawem wszelkie niezbędne certyfikaty i atesty. Wykonawca powinien uwzględnić w swojej ofercie wszelkie koszty wykonania remontu, czas realizacji przedmiotu zamówienia, a także wszystkie inne koszty wynikające z planowanej do zawarcia i zrealizowania umowy.

Wykonawca odpowiada za wszelkie szkody spowodowane w trakcie przeprowadzanego remontu. Wykonawcy ponoszą wyłączną odpowiedzialność za zbadanie z należytą starannością zapytania i każdego uzupełnienia, (w przypadku pojawienia się) oraz uzyskania informacji, które w jakikolwiek sposób mogą wpłynąć na wartość oferty lub należyte wykonanie dostawy.

Płatność będzie dokonana w terminie do 30 dni od daty dostarczenia prawidłowo wystawionej faktury do siedziby Zamawiającego, przelewem na konto Wykonawcy podane w treści faktury.

III. Termin wykonania zamówienia : wstępnie planowane jest wyłączenie pływalni w okresie 3-12 czerwca lub 15-23 czerwca, ale nie później niż do 30 czerwca 2022r.

IV. Tryb udzielenia zamówienia :

Powyższe zapytanie prowadzone jest bez zastosowania rygorów ustawy z dnia 11 września 2019r. Prawo zamówień publicznych.



COS
COS-OPO w Giżycku
COS-OPO w Spale
COS-OPO w Szczepku
COS-OPO w Wałczu
COS-OPO w Zakopanem
COS-OPO we Władysławowie

00-449 Warszawa ul. Łazienkowska 6a, tel.: +48 22 529 87 40
11-500 Giżycko ul. Moniuszki 22, tel.: +48 87 441 71 00
97-215 Inowłódz, Spała Al. Prezydenta Ignacego Mościckiego 6, tel.: +48 44 724 23 46
43-370 Szczecin ul. Piłsudskiego 8, tel.: +48 33 817 84 41
78-600 Wałcz Al. Zdobyców Wału Pomorskiego 99, tel.: +48 67 258 44 61
34-500 Zakopane ul. Bronisława Czecha 1, tel.: +48 18 201 22 74
84-120 Władysławowo ul. Żeromskiego 52, tel.: +48 58 674 63 00

IV. Kryteria oceny ofert

Najniższa cena – 100 %

Każdą cenę jednostkową i wartość oraz łączną cenę za wykonanie całego przedmiotu zamówienia należy obliczyć z uwzględnieniem wszystkich kosztów wykonania zamówienia określonego w zapytaniu. Wykonawca udzieli gwarancji jakości, rękojmi na przedmiot zamówienia na okres minimum **36 miesięcy**.

V. Informacje administracyjne :

Adres strony internetowej, na której jest dostępna dokumentacja dotyczące przedmiotowego zapytania:

www.bip.cos.pl/36/spala

VI. Termin składania ofert upływa : 4 maja 2022r.

VII. Oferty przesłane w postaci elektronicznej w formie plików PDF, proszę kierować na adres:

sekretariat.spala@cos.pl.

Oferty składane pisemnie należy opakować w kopertę, opisać: „**Remont pomostu wypływającego na pływalni.**” i złożyć w sekretariacie ośrodka.

VIII. Oferta musi zostać podpisana przez osobę upoważnioną do reprezentacji Wykonawcy.

IX. Zamawiający zastrzega sobie prawo do zmiany warunków, lub unieważnienia niniejszego postępowania na każdym etapie jego trwania, bez podawania uzasadnienia.

Szczegółowych informacji udziela:

Pan Andrzej Porczyk 607 507 596

sport.spala@cos.pl

Powyższe zapytanie prowadzone jest bez zastosowania rygorów ustawy z dnia 11 września 2019 r. Prawo zamówień publicznych, tj. na podstawie art. 2 ust. 1 pkt 1 ustawy, który stanowi, iż ustawę stosuje się do udzielania zamówień klasycznych oraz organizowania konkursów, których wartość jest równa lub przekracza kwotę 130 000,00 złotych, przez zamawiających publicznych.

Zamawiający zastrzega sobie prawo do rezygnacji z zamówienia, bez wyboru którejkolwiek ze złożonych ofert. Zamawiający może odstąpić od podpisania umowy bez podania jakiegokolwiek przyczyny. Zamawiający zastrzega sobie prawo negocjacji z wybranym Wykonawcą oraz do unieważnienia niniejszego zapytania ofertowego na każdym etapie jego trwania bez podawania uzasadnienia, przed i po terminie otwarcia ofert, a także po dokonaniu wyboru oferty najkorzystniejszej.

Załącznik nr 1 – OPIS TECHNICZNY REMONTU POMOSTU WYPŁYCJĄCEGO
W BUDYNKU PŁYWALNI

Załącznik nr 2 – Wzór umowy

DYREKTOR
CENTRALNY OŚRODEK SPORTU –
Ośrodek Przygotowań Olimpijskich w Spale
Waldemar Wendrowski

KIEROWNIK
Działu Infrastruktury Sportowej
Centralny Ośrodek Sportu –
Ośrodek Przygotowań Olimpijskich w Spale
Adam Galicki

OPIS TECHNICZNY REMONTU POMOSTU WYPŁYCJĄCEGO W BUDYNKU PŁYWalNI.

Centralny Ośrodek Sportu Ośrodek Przygotowań Olimpijskich w Spale Spółka,
Al. Prezydenta Ignacego Mościckiego 6, 97-215 Inowódz.

Opis ogólny przedmiotu zamówienia

Przedmiotem zamówienia jest wykonanie prac remontowych pomostu wypływającego zainstalowanego na pływalni.

Pomost został wykonany i zamontowany w roku 2006.

Niecka pływalni została oddana do eksploatacji 15.12.1991r. Cała niecka pływalni jest wyłożona płytkami. Wewnątrz zostały zainstalowane drabinki w ilości 4szt. z czego 2szt. są zamontowane po stronie pomostu wypływającego.

Wymiary niecki pływalni:

- długość - 25m;
- szerokość - 16m;
- głębokość w najpłytszym miejscu 1,6m;
- głębokość w najgłębszym miejscu 1,8m.

Pływalnia posiada sześć torów z czego szósty tor wyposażony jest w pomost wypływający o głębokości 90cm. Konstrukcja pomostu wykonana jest ze stali kwasoodpornej. Stan techniczny konstrukcji pomostu oceniamy jako dobry. Uszkodzeniu uległo poszycie – dno pomostu wypływającego, którego elementy wykonane są z przezroczystych płyt poliwęglanu o grubości 10mm.

Na połączeniach śrubowych płyty z poliwęglanu są popękane, zagrażając bezpieczeństwu użytkowników korzystających z pływalni.

Zakres prac remontowych:

- Usunięciu wody z niecki pływalni (po stronie Zamawiającego);
- Demontaż uszkodzonych płyt z poliwęglanu poprzez odkręcenie połączeń śrubowych oraz usunięcie - utylizacja zdemontowanych elementów poliwęglanu;
- Wykorzystując otwory łączeniowe w konstrukcji pomostu, należy wykonać nowe otwory w nowo dopasowanych płytach z poliwęglanu. Nowe płyty wykonane z poliwęglanu poddane obróbce wiercenia otworów, muszą wcześniej być poddane obróbce szlifowania krawędzi każdej płyty, wykluczając tym samym możliwość skaleczenia ciał;
- Montaż – połączenie płyt z poliwęglanu nowymi śrubami ze stali kwasoodpornej z konstrukcją wykonaną z profilu zamkniętego;
- Montaż 24 elementów pomostu w całości na szóstym torze z uwzględnieniem dokładnego łączenia poszczególnych elementów pomostu (brak szczelin na połączeniach nowych płyt z poliwęglanu);
- Po zakończeniu robót należy dokładnie posprzątać rejon objęty remontem (dezynfekcja oraz dokładne mycie całego pomostu);
- Napełnienie niecki basenowej wodą (po stronie Zamawiającego), a następnie kontrola sprawności technicznej remontowanego pomostu z poliwęglanu.

Utylizacja uszkodzonych płyt z poliwęglanu w zakresie Wykonawcy.

Załączniki:

1) Dokumentacja fotograficzna:

- Widok ogólny niecki Pływalni COS - OPO w Spale;
- Widok pomostu wypływającego z barierką;
- Widok pierwszego elementu pomostu od strony słupka startowego;
- Widok ostatniego elementu pomostu od strony nawrotów;
- Rysunek poglądowy jednego z 24 elementów pomostów wypływających.



Foto: Widok ogólny niecki Pływalni COS - OPO w Spale



Foto: Widok pomostu wypływającego z barierką



Foto: Widok pierwszego elementu pomostu od strony słupka startowego

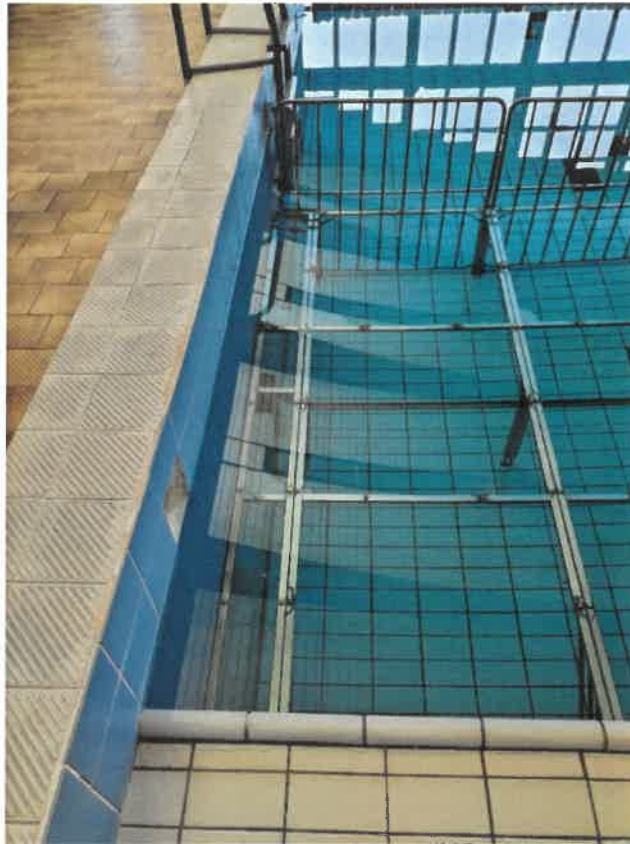
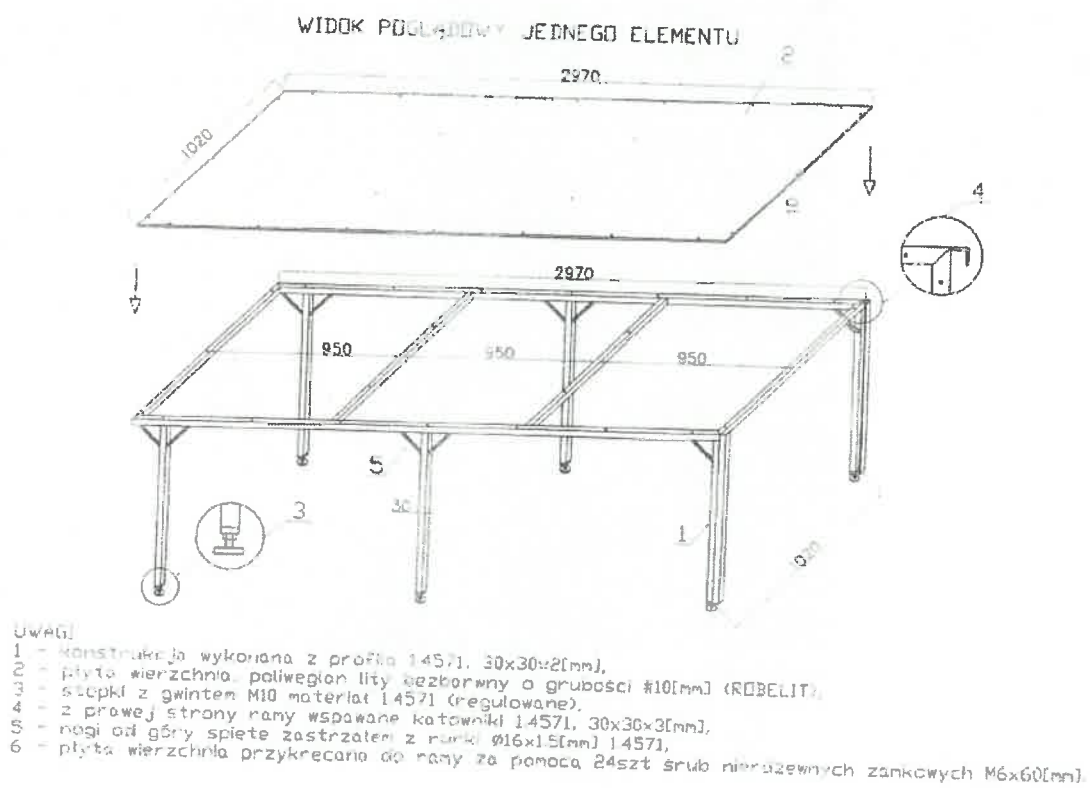


Foto: Widok ostatniego elementu pomostu od strony nawrotów



Rysunek poglądowy jednego z 24 elementów pomostów wypływających.