

WŁ.ZTT.242.21.2021.LR. **Boż**

Władysławowo, dnia 12.04.2021 r.

Ogłoszenie o aukcji

Dyrektor Centralnego Ośrodka Sportu - Ośrodka Przygotowań Olimpijskich im. Feliksa Stamma Cetniewo we Władysławowie zaprasza do wzięcia udziału w drodze aukcji ogłoszonej publicznie prowadzonej w formie ustnej

- 1) Nazwa i siedziba jednostki: Centralny Ośrodek Sportu - Ośrodek Przygotowań Olimpijskich im. Feliksa Stamma Cetniewo we Władysławowie, ul. Żeromskiego 52,
- 2) Przedmiot, miejsce i termin przeprowadzenia aukcji
Przedmiot aukcji: **Pojazd transportowy elektryczny MELEX**
Miejsce aukcji: sala konferencyjna w budynku krytej pływalni na terenie COS-OPO Cetniewo we Władysławowie, ul. Żeromskiego 52
Termin przeprowadzenia aukcji: **28.04.2021, godz. 11:00**
- 3) Miejsce i termin w którym można obejrzeć sprzedawany składnik rzeczowy majątku ruchomego – w pobliżu budynku zaplecza technicznego COS-OPO Cetniewo we Władysławowie, ul. Żeromskiego 52 – w dniu **19.04.2021 r.** w godzinach **07:30 – 14:30** i w dniu **20.04.2021 r.** w godzinach **07:30 – 14:30** po uprzednim umówieniu się telefonicznym - 725-333-114.
- 4) Rodzaj i typ sprzedawanego składnika rzeczowego majątku ruchomego

Pojazd transportowy elektryczny

Podstawowe dane pojazdu:

1. Marka	MELEX
2. Model	48V 39SO
3. Rok produkcji	2006

Pozostałe dane dotyczące m.in. wyposażenia i stanu technicznego urządzenia oraz zdjęcia znajdują się w załączniku nr 2, tj. w wycenie numer: 202011167 z dnia 09.12.2020.

Sporządził: Leszek Robakowski



COS-OPO we Władysławowie
COS
COS-OPO w Giżycku
COS-OPO w Spałe
COS-OPO w Szczyrku
COS-OPO w Wałczu
COS-OPO w Zakopanem

84-120 Władysławowo ul. Żeromskiego 52, tel.: +48 58 674 63 00
00-449 Warszawa ul. Łazienkowska 6a, tel.: +48 22 529 87 40
11-500 Giżycko ul. Moniuszki 22, tel.: +48 87 428 23 35
97-215 Inowódź, Spała Al. Prezydenta Ignacego Mościckiego 6, tel.: +48 44 724 23 46
43-370 Szczyrk ul. Plażowa 8, tel.: +48 33 817 84 41
78-600 Wałcz Al. Zdobyców Wału Pomorskiego 99, tel.: +48 67 258 44 61
34-500 Zakopane ul. Bronisława Czecha 1, tel.: +48 18 201 22 74

5) WYSOKOŚĆ WADIUM – 440,00 zł

6) CENA WYWOŁAWCZA I WYSOKOŚĆ POSTĄPIENIA

- a. AUKCJA prowadzona jest w kwotach netto; na cenę sprzedaży składają się:
kwota netto powiększona o podatek VAT 23 %;
- b. cena wywoławcza wynosi **4 400,00 zł netto**,
- c. jedno postąpienie 440,00 zł

7) Organizatorowi aukcji przysługuje prawo zamknięcia aukcji bez wybrania którejkolwiek z ofert, bez podania przyczyny.

8) WADIUM

1. Warunkiem przystąpienia do aukcji jest wniesienie wadium w wysokości 440,00 zł
2. Wadium wnosi się wyłącznie w gotówce do kasy COS-OPO we Władysławowie w terminie do 30 minut przed rozpoczęciem aukcji.
3. Wadium złożone przez oferentów, których oferty nie wygrały aukcji, zwraca się w terminie 7 dni, odpowiednio od dnia zakończenia aukcji.
4. Wadium złożone przez nabywcę zalicza się na poczet ceny.
5. Wadium nie podlega zwrotowi, w przypadku gdy oferent, który wygrał aukcję, uchyli się od zawarcia umowy sprzedaży.

9) Aukcję prowadzi wyznaczona osoba, zwana dalej „prowadzącym aukcję”. Osobą tą jest przewodniczący komisji aukcyjnej.

10) Komisja aukcyjna składa się z następujących osób:

- a. Marcin Toczek – Przewodniczący Komisji
- b. Leszek Robakowski – Sekretarz Komisji
- c. Andrzej Frąckowiak – Członek Komisji
- d. Joanna Modlińska – Członek Komisji

11) REGULAMIN AUKCJI

- a. Rozpoczynając aukcję, komisja aukcyjna:
 1. stwierdza prawidłowość ogłoszenia o aukcji;
 2. ustala liczbę zgłoszonych osób oraz sprawdza wniesienie wymaganego wadium we wskazanym terminie, miejscu i formie;
- b. Komisja aukcyjna wyklucza uczestnika aukcji jeżeli:
 1. nie wniósł wadium
 2. podlega wykluczeniu z udziału w aukcji zgodnie z pkt. 13
 3. o wykluczeniu komisja aukcyjna zawiadamia niezwłocznie uczestnika aukcji.
- c. Po otwarciu aukcji prowadzący aukcję podaje licytantom (oferentom) do wiadomości :
 1. przedmiot aukcji;
 2. cenę wywoławczą;
 3. warunki dotyczące wysokości postąpienia, o których mowa w pkt. 6 ogłoszenia o aukcji
 4. termin uiszczenia ceny nabycia (kwota wylicytowana plus podatek VAT 23 %)
 5. zmiany w stanie faktycznym i prawnym przedmiotu aukcji, które zaszły po ogłoszeniu o aukcji
 6. nazwy (firmy) lub imiona i nazwiska licytantów, którzy wpłacili wadium i zostali dopuszczeni do aukcji.
- d. Przystąpienie jednego licytanta wystarcza do przeprowadzenia aukcji. Aukcję uznaje się w tym przypadku za ważną, gdy nastąpi co najmniej jedno postąpienie.

- e. Aukcja rozpoczyna się od podania ceny wywoławczej składnika rzeczowego majątku ruchomego przeznaczonego do sprzedaży.
- f. Postąpienie wynosi 10% (dziesięć procent) ceny wywoławczej. Zaoferowana cena przestaje wiązać licytanta, gdy inny licytant zaoferował cenę wyższą.
- g. Po ustaniu postąpień prowadzący aukcję, uprzedzając licytantów, po trzecim ogłoszeniu zamyka aukcję i udziela przybicia licytantowi, który zaoferował najwyższą cenę.
- h. Z chwilą przybicia następuje zawarcie umowy sprzedaży przedmiotu aukcji.
- i. Nabywca jest zobowiązany zapłacić cenę nabycia (kwota wylicytowana plus podatek VAT 23 %) niezwłocznie po udzieleniu mu przybicia lub w terminie wyznaczonym przez prowadzącego aukcję, nie dłuższym niż 7 dni, licząc od dnia zawarcia umowy. Cena nabycia powiększona zostanie o należny podatek VAT. Na nabywcę zostanie wystawiona faktura VAT.
- J. Wydanie przedmiotu sprzedaży nabywcy następuje niezwłocznie po zapłaceniu ceny nabycia.

12) DOKUMENTACJA AUKCJI

1. Komisja aukcyjna sporządza protokół z przebiegu aukcji, który powinien zawierać w szczególności :
- 1) określenie miejsca i czasu aukcji
 - 2) imiona i nazwiska oraz podpisy członków komisji aukcyjnej oraz wykaz uczestników aukcji
 - 3) wysokość ceny wywoławczej
 - 4) przebieg aukcji, wysokość poszczególnych postąpień, uwagi i oświadczenia uczestników aukcji
 - 5) najwyższą cenę zaoferowaną za przedmiot sprzedaży
 - 6) imię, nazwisko (firmę) i miejsce zamieszkania nabywcy lub jego siedzibę
 - 7) wysokość ceny nabycia i oznaczenie kwoty, jaką nabywca uiścił na poczet ceny
 - 8) wnioski i oświadczenia członków komisji przetargowej
2. Jeżeli nabywca nie uiści ceny nabycia w terminie wskazanym po zakończeniu aukcji należy niezwłocznie uczynić o tym wzmiankę w protokole.
3. Protokół zatwierdza Dyrektor COS-OPO we Władysławowie.

13) OSOBY WYKLUCZONE Z UDZIAŁU W AUKCJI

1. W aukcji nie mogą uczestniczyć w charakterze nabywcy:
- 1) kierownik jednostki
 - 2) główny księgowy jednostki organizacyjnej
 - 3) osoby odpowiedzialne za gospodarkę majątkową w jednostce organizacyjnej
 - 4) osoby biorące udział w podejmowaniu decyzji o zakwalifikowaniu pojazdów, będących przedmiotami aukcji do kategorii majątku zbędnego lub zużytego
 - 5) osoby pozostające z osobami, o których mowa w pkt 1-4, w stosunku pokrewieństwa lub powinowactwa albo w innym stosunku faktycznym mogącym budzić wątpliwości co do bezstronności osób, o których mowa w pkt 1-4.
2. W przypadku wystąpienia którejkolwiek z sytuacji opisanej w ust. 1 dana osoba winna złożyć odpowiednie oświadczenie, a Dyrektor Ośrodka musi podjąć stosowne kroki w celu zapobieżenia nieprawidłowościom.
3. Członkowie komisji aukcyjnej oraz osoby wskazane w ust. 1 pkt. 1-4 winni złożyć oświadczenia o nie wystąpieniu sytuacji opisanej w ust. 1 pkt. 5.)

14) NINIEJSZE OGŁOSZENIE O AUKCJI ZAMIESZCZA SIĘ W BIULETYNIE INFORMACJI PUBLICZNEJ NA STRONIE COS.

15) DRUGA AUKCJA

- a. Jeżeli pierwsza aukcja nie zostanie zakończona zawarciem umowy sprzedaży, COS OPO ogłasza drugą aukcję.
- b. Drugą aukcję przeprowadza się w terminie do 3 miesięcy od dnia zamknięcia pierwszej aukcji. Cena wywoławcza w drugiej aukcji może zostać obniżona, jednak nie więcej niż o połowę ceny wywoławczej z pierwszej aukcji.

Załączniki:

- 1. Wzór Umowy.
- 2. Wycena nr 202011167


DYREKTOR
Michał Kowalski

UMOWA SPRZEDAŻY POJAZDU

Zawarta w dniu we Władysławowie pomiędzy:

Centralnym Ośrodkiem Sportu instytucją gospodarki budżetowej, z siedzibą w Warszawie, (00-449), ul. Łazienkowska 6A, zarejestrowanym pod numerem 0000374033 w rejestrze przedsiębiorców Krajowego Rejestru Sądowego przez Sąd Rejonowy dla m. st. Warszawy w Warszawie, XII Wydział Gospodarczy Krajowego Rejestru Sądowego w dniu 22 grudnia 2010 roku, posiadającym numery: NIP 701-027-39-50 i REGON 14273335600035 Centralnym Ośrodkiem Sportu - Ośrodkiem Przygotowań Olimpijskich we Władysławowie im. Feliksa Stamma „Cetniewo”, z siedzibą: 84-120 Władysławowo, ul. Żeromskiego 52,

reprezentowanym przez:

Dyrektora – **Michała Kowalskiego**

Zwanym dalej **Sprzedającym**,

a

.....

Adres:

Rodzaj i nr dokumentu tożsamości:

Wydany przez:

PESEL: NIP:

Zwanym dalej **Nabywcą**

§ 1

Przedmiotem umowy jest sprzedaż urządzenia:

Rodzaj: **Pojazd transportowy elektryczny**

Marka/model: **MELEX / 48V 39S0**

Rok produkcji: 2006

Pozostałe dane dotyczące m.in. wyposażenia i stanu technicznego urządzenia oraz zdjęcia zgodne z Załącznikiem Nr 2.

§ 2

Sprzedający oświadcza, że urządzenie będące przedmiotem umowy stanowi jego wyłączną własność, jest wolny od wad prawnych oraz praw osób trzecich, że nie toczy się żadne postępowanie, którego przedmiotem jest ten pojazd, oraz nie stanowi on również przedmiotu zabezpieczenia.

§ 3

1. Cena sprzedaży przedmiotu umowy, o którym mowa w 1 § została ustalona na kwotę brutto: (słownie:), w tym podatek VAT 23% w kwocie (słownie:).
2. Cena sprzedaży o której mowa w ust. 1 zostanie zapłacona przez Nabywcę w terminie 7 dni od dnia zawarcia umowy, przelewem na rachunek bankowy Sprzedającego podany w treści faktury VAT.

3. Za dzień zapłaty ceny sprzedaży Strony przyjmują dzień uznania rachunku bankowego Sprzedającego całą kwotą brutto ceny sprzedaży zgodnie z ust. 1, co stanowi warunek konieczny wydania pojazdu, o którym mowa w 1 § Nabywcy.

§ 4

1. Sprzedający przenosi na rzecz Nabywcy własność pojazdu określonego w §1 niniejszej umowy za cenę sprzedaży określoną w § 3 ust. 1 niniejszej Umowy.
2. Przejście prawa własności na Nabywcę nastąpi w dniu wydania pojazdu, o którym mowa w 1 §, z zastrzeżeniem § 3 ust. 3.
3. Wydanie pojazdu, o którym mowa w § 1 zostanie potwierdzone podpisanym przez obie strony protokołem odbioru.
4. Wraz z pojazdem zostaną Nabywcy wydane :
 - a) Komplet kluczy
 - b) Karta pojazdu

§ 5

1. Nabywca oświadcza, że znany mu jest stan techniczny pojazdu określonego w § 1 niniejszej umowy, ponadto oświadcza, iż z tego tytułu nie będzie rościć żadnych pretensji do Sprzedającego.
2. Nabywca oświadcza, że sprawdził także oznaczenia numerowe pojazdu i dowodu rejestracyjnego, nie wnosząc do nich żadnych zastrzeżeń.

§ 6

Strony ustaliły, że wszelkiego rodzaju koszty transakcji wynikające z realizacji ustaleń niniejszej umowy oraz koszty opłaty skarbowej obciążają Nabywcę.

§ 7

1. W sprawach nieuregulowanych w niniejszej umowie zastosowanie mają obowiązujące w tym zakresie przepisy Kodeksu Cywilnego.
2. Wszelkie zmiany do niniejszej umowy wymagają zachowania formy pisemnej pod rygorem nieważności.
3. W przypadku sporu sądem właściwym jest sąd powszechny właściwy dla siedziby Sprzedającego.

§ 8

Poufność

1. Strony umowy oświadczają, iż znane są im obowiązujące przepisy o ochronie danych osobowych, w tym rozporządzenie Parlamentu Europejskiego i Rady (UE) 2016/679 z dnia 27 kwietnia 2016 r. w sprawie ochrony osób fizycznych w związku z przetwarzaniem danych osobowych i w sprawie swobodnego przepływu takich danych oraz uchylenia dyrektywy 95/46/WE (dalej „RODO”) oraz ustawa z dnia 10 marca 2018 r. o ochronie danych osobowych (Dz. U., poz. 1000) i zobowiązują się ich bezwzględnie przestrzegać.
2. Strony umowy oświadczają, iż wdrożyły środki techniczne i organizacyjne, o których mowa w art. 32 RODO, adekwatne do poziomu ryzyka naruszenia praw lub wolności pracowników Zleceniodawcy.

3. Strony zobowiązują się do zachowania w tajemnicy wszelkich informacji w szczególności wszelkich danych osobowych udostępnionych sobie wzajemnie w celu realizacji niniejszej umowy zarówno w trakcie jej trwania jak i po jej ustaniu.
4. W przypadku powstania konieczności powierzenia lub przetwarzania danych osobowych, zgodnie z przepisami rozporządzenia Parlamentu Europejskiego i Rady (UE) 2016/679 z dnia 27 kwietnia 2016 r. w sprawie ochrony osób fizycznych w związku z przetwarzaniem danych osobowych i w sprawie swobodnego przepływu takich danych oraz uchylenia dyrektywy 95/46/WE (ogólne rozporządzenie o ochronie danych), zasady powierzenia lub przetwarzania tych danych zostaną uregulowane odrębną, nieodpłatną umową.
5. W przypadku uchylenia się przez Nabywcę od podpisania umowy, o której mowa w ust. 1, Nabywca ponosi pełną odpowiedzialność za następstwa tego uchylenia, w tym z tytułu powstałej szkody Sprzedającego lub osoby trzeciej, a także w razie i z tytułu związanej z tym przerwy lub zwłoki w realizacji przedmiotu niniejszej umowy, ze skutkami opisanymi w § 5.

§ 9

Niniejszą umowę sporządzono w dwóch jednobrzmiących egzemplarzach, po jednym dla każdej ze Stron.

.....
Sprzedający

.....
Nabywca



EKSPERCI RZECZOZNAWCY MOTORYZACJI

Wycena numer: 202011167

z dnia: 2020/12/09

Wykonawca opinii: "APPRA.EU" S.C E.R.Mot.A.Murzyński lic.34R/97/SEP E/814/421/19

Zlec. pismo, znak: 202011167

z dnia: 2020/11/26

Właściciel: C.O.S-0.P.O IM.F.STAMMA WE WŁADYSŁAWOWIE

Adres: ul. ŻEROMSKIEGO 52, 84-120 WŁADYSŁAWOWO

Zadanie: OKREŚLENIE RYNKOWEJ WARTOŚCI ŚRODKA TECHNICZNEGO NA BAZIE
OGŁĘDZIN Z DNIA 01.12.2020**PODSTAWA WYCENY**

- Dyspozycja zlecniodawcy
- Dokumentacja, informacje udostępnione przez zlecniodawcę:
- Faktura VAT 112/06/8 z dnia 17.08.2006 dot. zakupu pojazdu
- Ogłędziny techniczne z dnia 01.12.2020 baza sprzętu C.O.S Cetniewo
- Oprogramowanie eksperckie, „Info-Ekspert”
- Opracowania, literatura specjalistyczne
- Notowania rynkowe, bazy internetowe-fora aukcyjne RP/Europa
- Instrukcja 1/2016 Stowarzyszenia Rzeczoznawców Techniki Samochodowej i Ruchu Drogowego.

DANE IDENTYFIKACYJNE POJAZDU (*)

Dane: [M] XII-2020

Marka: MELEX

Grupa: 967 Elektryczny.Transportowy

Model: 48V 39S0

Nr rejestracyjny: BRAK

Rok prod.: 2006

Rodzaj pojazdu: Pojazd transportowy-elektryczny *

VIN: 2336



Data pierwszej rejestracji	2006/08/17
Przebieg szacowany	30000 km
Okres eksploatacji pojazdu (06/08/17-20/12/01)	171 mies.
Opis rodzaju pojazdu	Melex 967.Przewóz ładunków
Kolor powłoki lakierowej, (rodzaj lakieru)	Biały 1-warstwowy akrylowy
Oznaczenie silnika / Numer silnika	967 48V- 3,9 kW AC .platforma-skrzy / SXML48DC060602336
Jednostka napędowa	elektryczna
Moc silnika	4kW (5KM)

Wartość rynkowa netto wyżej zidentyfikowanego pojazdu, określona na dzień 1 grudnia 2020 roku wynosi:

5400 PLN

ZAŁĄCZNIKI

- 1 Wycena wartości - druk podstawowy
- 2 Wycena wartości - arkusz kontrolny
- 3 Dokumentacja fotograficzna
- 4 Kosztorys - Naprawa konieczna (bieżąca)



EKSPERCI RZECZOZNAWCY MOTORYZACJI

WYCENA Nr: 202011167

z dnia: 2020/12/09

Wykonawca opinii : "APPRA.EU" S.C E.R.Mot.A.Murzyński lic.34R/97/SEP E/814/421/19

Zlec. pismo, znak: 202011167

z dnia: 2020/11/26

Właściciel: C.O.S-0.P.O IM.F.STAMMA WE WŁADYSŁAWOWIE

Adres: ul. ŻEROMSKIEGO 52, 84-120 WŁADYSŁAWOWO

Zadanie: OKREŚLENIE RYNKOWEJ WARTOŚCI ŚRODKA TECHNICZNEGO NA BAZIE
OGLĘDZIN Z DNIA 01.12.2020

PODSTAWA WYCENY

- Dyspozycja zleceniodawcy
- Dokumentacja , informacje udostępnione przez zleceniodawcę:
- Faktura VAT 112/06/8 z dnia 17.08.2006 dot. zakupu pojazdu
- Oględziny techniczne z dnia 01.12.2020 baza sprzętu C.O.S Cetniewo
- Oprogramowanie eksperckie , „Info-Ekspert”
- Opracowania , literatura specjalistyczne
- Notowania rynkowe , bazy internetowe-fora aukcyjne RP/Europa
- Instrukcja 1/2016 Stowarzyszenia Rzeczoznawców Techniki Samochodowej i Ruchu Drogowego.

DANE IDENTYFIKACYJNE POJAZDU (*)

Dane: [M] XII-2020

Marka: MELEX Grupa: 967 Elektryczny.Transportowy

Model: 48V 39S0 Nr rejestracyjny: BRAK

Rok prod.: 2006

Rodzaj pojazdu: Pojazd transportowy-elektryczny *

VIN: 2336

Data pierwszej rejestracji	2006/08/17
Przebieg szacowany	30000 km
Okres eksploatacji pojazdu (06/08/17-20/12/01)	171 mies.
Opis rodzaju pojazdu	Melex 967.Przewóz ładunków
Kolor powłoki lakierowej, (rodzaj lakieru)	Biały 1-warstwowy akrylowy
Oznaczenie silnika / Numer silnika	967 48V- 3,9 kW AC .platforma-skrzy / SXML48DC060602336
Jednostka napędowa	elektryczna
Moc silnika	4kW (5KM)

WYPOSAŻENIE STANDARDOWE (*)

L.p. Nazwa elementu wyposażenia

- 1 +Burty skrzyni
- 2 *Kierunkowskazy przednie

L.p. Nazwa elementu wyposażenia

- 3 *Kierunkowskazy tylne
- 4 +Skrzynia ładunkowa odchylana do tyłu- ster. manual.

WYPOSAŻENIE DODATKOWE

L.p. Nazwa elementu wyposażenia

- 1 +Platforma - podłoga AL. perforowana

Wartość [PLN]

20

OPIS ZAMONTOWANEGO W POJEŹDZIE OGUMIENIA

Koło	Marka, typ	Bieżnik [mm]	Zużycie [%]
Przednie:	*Hole-N1 18X 8.50-8 (L+P)		50
Tylne:	*Hole-N1 18X 8.50-8 (L+P)		100

STAN TECHNICZNY POJAZDU

OCENA STANU POJAZDU (Oględziny z dnia 01.12.2020)

OCENA STANU TECHNICZNEGO pojazdu (informacje uzupełniające vide kosztorys szacunkowy dot. napraw koniecznych)

1. SILNIK Elektryczny- stwierdzono następujące wady i niesprawności:

: wad i niesprawności nie stwierdzono

2. PODWOZIE - stwierdzono następujące wady i niesprawności:

- Miejscowe otarcia wynikające z warunków eksploatacji
- Naloty , ogniska i perforacje -korozyjne - widoczne prowizoryczne naprawy

Innych wad i niesprawności nie stwierdzono.

3. NADWOZIE-kabina - stwierdzono następujące wady i uszkodzenia

- Miejscowe otarcia , spękania , wyłamania z ubytkami tworzywa szt,
- Vide kosztorys szacunkowy napraw koniecznych .
- Płyta podłogowa - perforacje , ubytki

4. OSPRZĘT I WYPOSAŻENIE POJAZDU - stwierdzono następujące braki, wady, i niesprawności

- Kabina- elementy obić tapicerskich- siedziska- rozerwane-ubytki
- Obudowa tablicy przyrządów - pęknięta , ubytki.
- Akumulatory trakcyjne - bez uwag
- Oświetlenie tył- uszkodzenia mechaniczne

Innych wad, braków i niesprawności nie stwierdzono.

5. PRZENIESIENIE NAPĘDU , ZAWIESZENIE KÓŁ , UKŁADY

- Kolumna kierownicza , układ kierowniczy -- zużycie eksploatacyjne
- Elementy zawieszenia , ułożyskowania kół jezdnych- zużycie eksploatacyjne
- Przeniesienie napędu , elementy sterowania - niedomagania eksploatacyjne
- Ogumienie- zużycie eksploatacyjne

INFORMACJE DODATKOWE

1. W czasie badania w maszynie znajdowały się:

- dodatkowy kluczyk tnie ☐ , szt:
- koło zapasowe tak ☐ nie ☒
- gaśnica tak ☐ nie ☒ brak informacji
- trójkąt ostrzegawczy tak ☐ nie ☒ jw
- klucze (narzędzia) tak ☐ nie ☒ jw
- apteczka tak ☐ nie ☒ jw

2. Do wglądu rzeczoznawcy okazano następujące dokumenty pojazdu:

- faktura zakupu 112/06/8
- instrukcja obsługi tak ☐ nie ☒
- polisa ubezpieczenia OC tak ☐ nie ☒ , ważna do
- książka gwarancyjna tak ☐ nie ☒ ,
- przegląd okresowy wykonany na bazie własnych możliwości warsztatowych posiadacza pojazdu

3. Pochodzenie środka technicznego : zakupiony w kraju (vide Faktura).

4. Wykonano pomiar grubości powłoki lakierowej:

- Nie dotyczy ☒

5. Jazda próbna, badanie sprawności pojazdu :

- Wykonane w obecności kierowcy-operatora

KOREKTY

WARTOŚĆ BAZOWA NETTO (175 mies.) *	9 036 PLN
KOREKTA ZA WYPOSAŻENIE DODATKOWE	20 PLN

Wypożyczenie pojazdu powoduje powiększenie wartości pojazdu, gdy jest wyposażeniem ponadstandardowym oraz jest sprawne, czyli zdolne do spełnienia swojej funkcji. Wielkość korekty wartości bazowej, związanej z wyposażeniem dodatkowym pojazdu została określona na podstawie udziału tego wyposażenia w wartości standardowo wyposażonego nowego pojazdu z uwzględnieniem amortyzacji pojazdu i zwiększonej amortyzacji jego wyposażenia.

KOREKTA ZA PIERWSZĄ REJESTRACJĘ	83 PLN
---------------------------------	--------

Korekta uwzględnia wpływ daty pierwszej rejestracji pojazdu (pierwszego dopuszczenia do ruchu po zakupieniu pojazdu nowego) na jego wartość. Przyjmuje się, że pojazd bazowy został zarejestrowany po raz pierwszy 2006/05/15. Pojazd wyceniany został zarejestrowany 3 miesiące później, zatem jego okres eksploatacji jest krótszy od okresu eksploatacji pojazdu bazowego i stąd wynika dodatnia korekta wartości.

KOREKTA ZA OGUMIENIE	- 130 PLN
<i>Korekta uwzględnia wpływ stanu ogumienia na wartość pojazdu. Punktem odniesienia jest ogumienie o zużyciu 50%.</i>	
KOREKTY RÓŻNE	- 3 630 PLN

W tym:

Stan utrzymania i dbałość o pojazd

[%]	Wart. [PLN]
-1,0	- 91

Stan utrzymania i dbałość o pojazd mogą mieć wpływ na wartość rynkową pojazdu w przypadku, gdy stan wycenianego pojazdu istotnie odbiega od dobrego, odpowiedniego dla danego okresu eksploatacji i przebiegu. Stwierdzony ponadprzeciętnie dobry stan świadczący o wyjątkowej dbałości o pojazd może stanowić podstawę korekty dodatniej wartości, stan gorszy od typowego dobrego - podstawę do korekty ujemnej.

W pojeździe stwierdzono: zabrudzenie tapicerki siedzeń nadwozia, zniszczenie tapicerki siedzeń nadwozia poprzez przepalenia tkanin, liczne zarysowania powłoki lakierowej nadwozia.

- Liczne ślady intensywnej eksploatacji. Uszkodzenia konstrukcji nośnej, elementów ukł. kierowniczego, zawieszania kół, sterowania napędu, osprzętu.

Korekta główna uwzględniona w poz. "naprawy konieczne"

Konieczne naprawy pojazdu

-38,7 -3 539

Konieczność wykonania naprawy wycenianego pojazdu jest podstawą do obniżenia jego wartości w stosunku do wartości pojazdu sprawnego. O wielkości korekty decyduje koszt naprawy przywracającej pojazd do stanu technicznego odpowiedniego do okresu użytkowania pojazdu, jego przebiegu i ogólnego stanu technicznego.

WIDE-szacunkowy kosztorys ofertowy

KOMENTARZ

Nazwa modelu	Melex 967
Rok	2006
Kategoria	Pojazd elektryczny / skrzynia ładunkowa
SPECYFIKACJA TECHNICZNA	
Moc silnika	3,9kW
Typ paliwa	Elektryczny
Szerokość pojazdu	1200 mm
Wysokość pojazdu	1800 mm
Długość przestrzeni ładunkowej	1670 mm
Ładowność	475kg
Ilość miejsc	2

Przeznaczenie	Transport ładunków, do 0,5t / skrzynia ładunkowa
SPECYFIKACJA TECHNICZNA	
Opis	
Melex 967; 2-osobowa, sterowanie Sepex, ładowarka 48 V, platforma 119 x 171 cm - pojemność 475 kg, 8	

akumulatorów po 232 ah, hydr. Dwuobwodowy układ hamulcowy, prędkościomierz, rozładowanie akumulatora, 36 km / h, zasięg około 65 km, pasy bezpieczeństwa, \

Analiza rynku - poglądowo

<https://sprzedajemy.pl/melex-towarowy-dlugi-667-platformowy-lancut-2-6bea9f-nr57589357>

(7000,- zł brutto) 5691,- zł netto

<https://melex.com.pl/oferta/bagazowe-homologowane/nclassic-465h-2.html>

39400,- zł netto (NOWY)

<https://www.olx.pl/oferta/melex-elektryczny-jezdzi-zadbany-CID5-IDHHqZo.html#31b814e912>

(6000,- zł brutto) 4878,- zł netto

[<https://www.olx.pl/oferta/melex-pojazd-elektryczny-CID5-IDHm4GU.html#d14ea1dabf>](https://www.olx.pl/oferta/melex-pojazd-elektryczny-CID5-IDHm4GU.html#d14ea1dabf)

6500,- zł brutto) 5284 zł. netto

Melex

Melex 667

Melex 667 2 osobowy +skrzynia ładunkowa 450kg,

10000 zł netto

967/ 2016r

[<https://archiwum.allegro.pl/oferta/melex-967-rok-2016-salon-polska-48v-fvat-23-i8173276653.html>](https://archiwum.allegro.pl/oferta/melex-967-rok-2016-salon-polska-48v-fvat-23-i8173276653.html)

17886 zł netto

Wartość rynkowa netto wyżej zidentyfikowanego pojazdu, określona na dzień 1 grudnia 2020 roku wynosi:

5400 PLN

(słownie: pięć tysięcy czterysta złotych)

Wartość określono na podstawie:

- notowań wartości rynkowych ustalonych przez wykonawcę opinii,
- korekt mających wpływ na wartość pojazdu.

ARKUSZ USTALENIA WARTOŚCI POJAZDU

do wyceny nr: 202011167

z dnia: 2020/12/09

Wykonawca opinii : "APPRA.EU" S.C E.R.Mot.A.Murzyński lic.34R/97/SEP E/814/421/19

z dnia: 2020/11/26

Zlec. pismo, znak: 202011167

Właściciel: C.O.S-0.P.O IM.F.STAMMA WE WŁADYSŁAWOWIE

Adres: ul. ŻEROMSKIEGO 52, 84-120 WŁADYSŁAWOWO

Zadanie: OKREŚLENIE RYNKOWEJ WARTOŚCI ŚRODKA TECHNICZNEGO NA BAZIE
OGŁĘDZIN Z DNIA 01.12.2020**DANE IDENTYFIKACYJNE POJAZDU (*)**

Dane: [M] XII-2020

Marka: MELEX Grupa: 967 Elektryczny.Transportowy
Model: 48V 39S0 Nr rejestracyjny: BRAK Rok prod.: 2006
Rodzaj pojazdu: Pojazd transportowy-elektryczny *

USTALENIE WARTOŚCI POJAZDU**KATALOG WARTOŚCI BAZOWYCH (BRUTTO):**

rok	mies.	wart. z katal. [PLN]	wart. zadana [PLN]
2020	12		46038
2016	05		20899
2011	05		14021
2006	05		11114
2002	05	18650	
2001	05	17900	
1999	05		
1998	05		
1997	05		7595
1996	05		6649
WARTOŚĆ BAZOWA NETTO (175 mies.) *			9 036 PLN

Normatywny okres eksploatacji	175 mies.
DATA PIERWSZEJ REJESTRACJI (rok/mies/dn)	2006/08/17
Rzeczywisty okres eksploatacji	171 mies.
KOREKTA ZA PIERWSZĄ REJESTRACJĘ	83 PLN po korekcie: 9 119 PLN

LISTA WYPOSAŻENIA:

Lista wyposażenia na podstawie listy ogólnej

WYPOSAŻENIE DODATKOWE:

L.p.	Nazwa elementu wyposażenia	wta	data zam.	wpa	[%]	Wsp.	Wart. [PLN]
1	Pltforma - podłoga AL. perforowana	1,00			0,72*	0,31	20
KOREKTA ZA WYPOSAŻENIE DODATKOWE							20 PLN
KOREKTA ZA WYPOSAŻENIE							20 PLN po korekcie: 9 139 PLN
Przebieg rzeczywisty szacowany							30 000 km

KOSZT NAPRAWY NETTO (Naprawa konieczna)

Stawka mech. / blacharska	90,00 PLN/rbg
Stawka lakiernicza	90,00 PLN/rbg
Urealnienie (zmniejszenie) cen części	100,0 %
Robocizna	3 186,00 PLN
Materiały lakiernicze i inne	352,80 PLN
RAZEM	3 538,80 PLN

ZASTOSOWANE KOREKTY RÓŻNE:

Opis korekty	[%]	Wart. [PLN]
Stan utrzymania i dbałość o pojazd	-1,0	- 91
Konieczne naprawy pojazdu	-38,7	-3 539
KOREKTY RÓŻNE		- 3 630 PLN po korekcie: 5 509 PLN

STAN OGUMIENIA:

Oś	Koło	Cena [PLN]	Zuż. [%]	Bieżn [mm]	Koło	Cena [PLN]	Zuż. [%]	Bieżn [mm]	Koło	Cena [PLN]	Zuż. [%]	Bieżn [mm]
					Lewe:	260	50	0				
					Lewe:	260	100*	0				
KOREKTA ZA OGUMIENIE												- 130 PLN po korekcie: 5 379 PLN

UWAGI

Przebieg szacowany- brak danych - brak możliwości odcztu

Klauzule i zastrzeżenia:

1. Za niniejsze opracowanie odpowiedzialność ponosi opiniujący.
2. Wydając niniejszą opinię zastrzega się, że opiniujący nie bierze odpowiedzialności za ukryte wady i uszkodzenia części oraz wady montażu pojazdu elektrycznego
3. Niniejsze opracowanie nie może być wykorzystane do żadnego innego celu niż określony w treści opinii i nie może być publikowane w całości w jakimkolwiek dokumencie bez zgody wykonawcy i bez uzgodnienia z nim formy i treści takiej publikacji.
4. Bez zgody autora opinii zabrania się jej powielania.
5. Nie badano tytułu użytkowania ani tytułu własności badanego pojazdu elektrycznego lub elementów, w tym ewentualnego istnienia ograniczonych praw rzeczowych.
6. Niniejsza opinia nie jest ekspertyzą stanu technicznego pojazdu elektrycznego-melexa ani gwarancją niezawodności zespołów i podzespołów, została sporządzona wyłącznie na podstawie oględzin technicznych oraz badania dokumentów zgromadzonych w toku czynności kontrolnych-analizy.

WARTOŚĆ RYNKOWA NETTO PO ZAOKRĄGLENIU **5 400 PLN**

DOKUMENTACJA FOTOGRAFICZNA

do wyceny nr: 202011167

z dnia: 2020/12/09

DANE IDENTYFIKACYJNE POJAZDU (*)

Dane: [M] XII-2020

Marka: MELEX
Model: 48V 39S0

Grupa: 967 Elektryczny.Transportowy
Nr rejestracyjny: BRAK

Rok prod.: 2006

Rodzaj pojazdu: Pojazd transportowy-elektryczny *



Pojtransp.z nap. el.-Melex.967.OT.Appra.01.12.20201



Pojtransp.z nap. el.-Melex.967.OT.Appra.01.12.20202



Pojtransp.z nap. el.-Melex.967.OT.Appra.01.12.20203



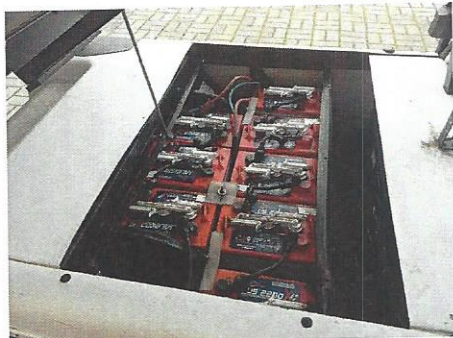
Pojtransp.z nap. el.-Melex.967.OT.Appra.01.12.20204



Pojtransp.z nap. el.-Melex.967.OT.Appra.01.12.20205



Pojtransp.z nap. el.-Melex.967.OT.Appra.01.12.20206



Pojtransp.z nap. el.-
Melex.967.OT.Appra.01.12.20 207



Pojtransp.z nap. el.-
Melex.967.OT.Appra.01.12.20 208



Pojtransp.z nap. el.-
Melex.967.OT.Appra.01.12.20 209



Pojtransp.z nap. el.-
Melex.967.OT.Appra.01.12.20 2010



Pojtransp.z nap. el.-
Melex.967.OT.Appra.01.12.20 2011



Pojtransp.z nap. el.-
Melex.967.OT.Appra.01.12.20 2012



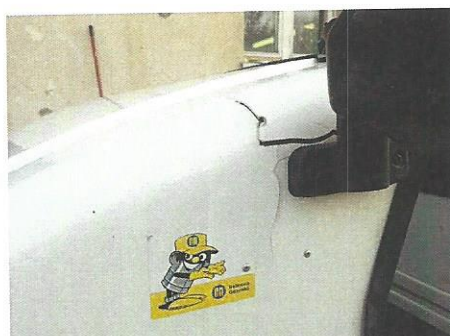
Pojtransp.z nap. el.-
Melex.967.OT.Appra.01.12.20 2013



Pojtransp.z nap. el.-
Melex.967.OT.Appra.01.12.20 2014



Pojtransp.z nap. el.-
Melex.967.OT.Appra.01.12.20 2015



Pojtransp.z nap. el.-
Melex.967.OT.Appra.01.12.20 2016



Pojtransp.z nap. el.-
Melex.967.OT.Appra.01.12.20 2017



Pojtransp.z nap. el.-
Melex.967.OT.Appra.01.12.20 2018



Pojtransp.z nap. el.-
Melex.967.OT.Appra.01.12.20 2019



Pojtransp.z nap. el.-
Melex.967.OT.Appra.01.12.20 2020



Pojtransp.z nap. el.-
Melex.967.OT.Appra.01.12.20 2021



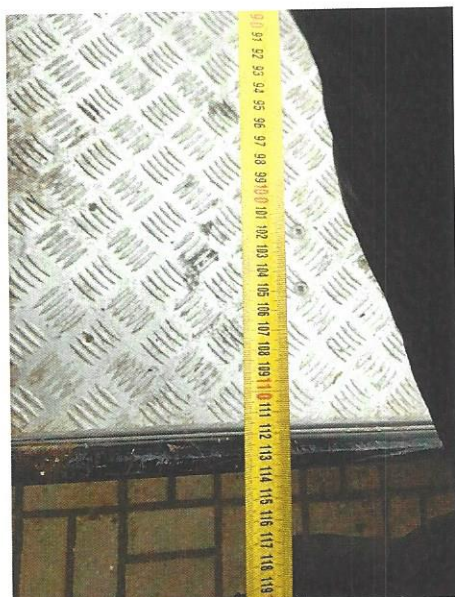
Pojtransp.z nap. el.-
Melex.967.OT.Appra.01.12.20 2022



Pojtransp.z nap. el.-
Melex.967.OT.Appra.01.12.20 2023



Pojtransp.z nap. el.-
Melex.967.OT.Appra.01.12.20 2024



Pojtransp.z nap. el.-
Melex.967.OT.Appra.01.12.20 2025



Pojtransp.z nap. el.-
Melex.967.OT.Appra.01.12.20 2026



Pojtransp.z nap. el.-
Melex.967.OT.Appra.01.12.20 2027



Pojtransp.z nap. el.-
Melex.967.OT.Appra.01.12.20 2028



Pojtransp.z nap. el.-
Melex.967.OT.Appra.01.12.20 2029



Pojtransp.z nap. el.-
Melex.967.OT.Appra.01.12.20 2030



Pojtransp.z nap. el.-
Melex.967.OT.Appra.01.12.20 2031

Kosztorys - Naprawa konieczna (bieżąca)

do wyceny nr: 202011167

z dnia: 2020/12/09

Wykonawca opinii : "APPRA.EU" S.C E.R.Mot.A.Murzyński lic.34R/97/SEP E/814/421/19

Zlec. pismo, znak: 202011167

z dnia: 2020/11/26

Właściciel: C.O.S-0.P.O IM.F.STAMMA WE WŁADYSŁAWOWIE

Adres: ul. ŻEROMSKIEGO 52, 84-120 WŁADYSŁAWOWO

Zadanie: OKREŚLENIE RYNKOWEJ WARTOŚCI ŚRODKA TECHNICZNEGO NA BAZIE
OGŁĘDZIN Z DNIA 01.12.2020**DANE IDENTYFIKACYJNE POJAZDU (*)**

Dane: [M] XII-2020

Marka: MELEX Grupa: 967 Elektryczny.Transportowy
Model: 48V 39S0 Nr rejestracyjny: BRAK Rok prod.: 2006
Rodzaj pojazdu: Pojazd transportowy-elektryczny * VIN: 2336
Data pierwszej rejestracji: 2006/08/17 Przebieg szacowany: 30000 km

ZAŁOŻENIA DO KOSZTORYSU

Stawka blacharska netto za RBG 90,00 PLN Stawka lakiernicza netto za RBG 90,00 PLN

1 RBG = 10 JC Materiały drobne jako 2,0 % wartości części
1 RBG = 10 JC Materiały lakiernicze jako 40,0 % wartości robocizny lakierniczej
Współczynnik amortyzacji pojazdu 0,24
Urealnienie cen części 30,0 %

CZĘŚCI ZAMIENNE

L.p.	Kod części	Symbol operacji	Nazwa części zamiennnej	NZS [%]	Wartość netto [PLN]
1		w	Kolumna kierownicza		700,00
2		w	Zwrotnica-zestaw naprawczy str. lewa+prawa		195,00
3		w	Materiały pomocnicze. laminat		100,00
4		w	Materiały pomocnicze. elementy tapicerskie		150,00
5		w	Sterownik-przyspieszacz prędkości		500,00
6		w	Wykładzina deski rozd.		350,00
7		w	Stała materiał. metal. tworzywo- vide koszty pozostałe.		
8		w	Łuk nadkola tp		32,00
9		w	Ośłona stopnia podłogi str. prawa		63,00
10		w	Lampy zespolone tylne str, L+P		52,00
Razem:					1499,40

Materiały drobne: 29,99

PRACE BLACHARSKIE - MECHANICZNE

L.p.	Kod części	Symbol operacji	Nazwa części / operacji	Czas napr. [JC]	Wartość netto [PLN]
1		n	OGNIKA - PERFORACJE KOROZYJNE - rama, podłoga - Naprawa	80	720,00
2		w	Kolumna kierownicza - Wymiana	25	225,00
3		w	Zwrotnica-zestaw naprawczy str. lewa+prawa - Wymiana	20	180,00
4		n	Poszycia boczne . Tworzywo szt.str. lewa + prawa - Naprawa	40	360,00
5		n	Kanapa (siedzisko) odbudowa - Naprawa	50	450,00
6		w	Materiały pomocnicze. laminat - Wymiana	6	54,00

7	w	Materiały pomocnicze. elementy tapicerskie - Wymiana	8	72,00
8	w	Sterownik-przyspieszacz prędkości - Wymiana	9	81,00
9	w	Wykładzina deski rozd. - Wymiana	2	18,00
10	w	Stała materiał. metal. tworzywo- vide koszty pozostałe. - Wy	30	270,00
11	n	Poszycie przednie- odbudowa w cz. lewej - Naprawa	2	18,00
12	w	Łuk nadkola tp - Wymiana	4	36,00
13	w	Oslona stopnia podłogi str. prawa - Wymiana	5	45,00
14	w	Lampy zespolone tylne str, L+P - Wymiana		

Razem: 2529,00

koszty dodatkowe (materiał) netto: 90,00

PRACE LAKIERNICZE

L.p.	Kod części	Symbol operacji	Nazwa części / operacji	Czas napr. [JC]	Wartość netto [PLN]
1			OGNISKA - PERFORACJE KOROZYJNE - rama, podłoga	30	270,00
2			Poszycia boczne . Tworzywo szt.str. lewa + prawa	24	216,00
3			Kanapa (siedzisko) odbudowa	5	45,00
4			Poszycie przednie- odbudowa w cz. lewej	14	126,00

Razem: 657,00

Materiał lakierniczy netto: 262,80

RAZEM NETTO: 5068,19