

SP.ZTS.271.12.2022.AG
PWZ.1556...2022

Spała dnia 14.10.2022r.

ZAPYTANIE OFERTOWE

Ośrodek Przygotowań Olimpijskich w Spałe działając jako Zamawiający zaprasza do złożenia oferty w formie pisemnej lub elektronicznej na:

Wykonanie remontu pomostu wypływającego na krytej pływalni.

I. Zamawiającym jest:

Centralny Ośrodek Sportu – Ośrodek Przygotowań Olimpijskich w Spałe
Al. Prezydenta Ignacego Mościckiego 6, Spała
97-215 Inowódz

Strona internetowa: www.spala.cos.pl

Biuletyn Informacji Publicznej: www.bip.cos.pl

II.1.1) Rodzaj zamówienia: Remont.

II.1.2) Określenie przedmiotu oraz wielkości lub zakresu zamówienia.

Przedmiotem zamówienia jest remont pomostu wypływającego na krytej pływalni COS-OPO w Spałe.

Remont należy przeprowadzić zgodnie z załączonym opisem technicznym.

Zamawiający wymaga, aby użyte produkty posiadały wymagane prawem wszelkie niezbędne certyfikaty i atesty. Wykonawca powinien uwzględnić w swojej ofercie wszelkie koszty wykonania remontu, czas realizacji przedmiotu zamówienia, a także wszystkie inne koszty wynikające z planowanej do zawarcia i zrealizowania umowy. Wykonawca odpowiada za wszelkie szkody spowodowane w trakcie przeprowadzonej modernizacji. Wykonawcy ponoszą wyłączną odpowiedzialność za zbadanie z należytą starannością zapytania i każdego uzupełnienia, (w przypadku pojawienia się) oraz uzyskania informacji, które w jakikolwiek sposób mogą wpłynąć na wartość oferty lub należyte wykonanie dostawy.

Płatność będzie dokonana w terminie do 30 dni od daty dostarczenia prawidłowo wystawionej faktury do siedziby Zamawiającego, przelewem na konto Wykonawcy podane w treści faktury.



Dyrektor
COS OPO Spała



tel. +48 44 719 65 00
fax +48 44 724 27 02



cosspala@cos.pl
www.cos.pl



Al. Pr. I. Mościckiego 6
97-215 Inowódz, Spała

III. Termin wykonania zamówienia: wstępnie planowane jest wyłączenie pływalni w okresie 5 – 12 grudnia 2022r.

IV. Tryb udzielenia zamówienia :

Powyższe zapytanie prowadzone jest bez zastosowania rygorów ustawy z dnia 11 września 2019r. Prawo zamówień publicznych.

IV. Kryteria oceny ofert

Najniższa cena – 100 %

Każdą cenę jednostkową i wartość oraz łączną cenę za wykonanie całego przedmiotu zamówienia należy obliczyć z uwzględnieniem wszystkich kosztów wykonania zamówienia określonego w zapytaniu. Wykonawca udzieli gwarancji jakości, rękojmi na przedmiot zamówienia na okres minimum **36 miesięcy**.

V. Informacje administracyjne :

Adres strony internetowej, na której jest dostępna dokumentacja dotyczące przedmiotowego zapytania:

www.bip.cos.pl/36/spala

VI. Termin składania ofert upływa: 24 października 2022r.

VII. Oferty przesłane w postaci elektronicznej w formie plików PDF, proszę kierować na adres: sekretariat.spala@cos.pl.

Oferty składane pisemnie należy opakować w kopertę, opisać: „**Remont pomostu wypływającego**” i złożyć w sekretariacie ośrodka.

VIII. Oferta musi zostać podpisana przez osobę upoważnioną do reprezentacji Wykonawcy.

IX. Zamawiający zastrzega sobie prawo do zmiany warunków, lub unieważnienia niniejszego postępowania na każdym etapie jego trwania, bez podawania uzasadnienia.

Szczegółowych informacji udziela:

Pan Andrzej Porczyk

Tel. 607 507 596

sport.spala@cos.pl

Powyższe zapytanie prowadzone jest bez zastosowania rygorów ustawy z dnia 11 września 2019 r. Prawo zamówień publicznych, tj. na podstawie art. 2 ust. 1 pkt 1 ustawy, który stanowi, iż ustawę stosuje się do udzielania zamówień klasycznych oraz organizowania konkursów, których wartość jest równa lub przekracza kwotę 130 000,00 złotych, przez zamawiających publicznych.

Zamawiający zastrzega sobie prawo do rezygnacji z zamówienia, bez wyboru którejkolwiek ze złożonych ofert. Zamawiający może odstąpić od podpisania umowy bez podania jakiegokolwiek przyczyny. Zamawiający zastrzega sobie prawo negocjacji z wybranym Wykonawcą oraz do unieważnienia niniejszego zapytania ofertowego na każdym etapie jego trwania bez podawania uzasadnienia, przed i po terminie otwarcia ofert, a także po dokonaniu wyboru oferty najkorzystniejszej.

Załącznik nr 1 – Opis techniczny remontu pomostu wypływającego w budynku pływalni.

Załącznik nr 2 – Wzór umowy

KIEROWNIK
Działu Infrastruktury Sportowej
Centralny Ośrodek Sportu –
Ośrodek Przygotowań Olimpijskich w Spale
Adam Galicki

DYREKTOR
CENTRALNY OŚRODEK SPORTU –
Ośrodek Przygotowań Olimpijskich w Spale
Wojciech Wendrowski



Dyrektor
COS OPO Spala



tel. +48 44 719 65 00
fax +48 44 724 27 02



cosspala@cos.pl
www.cos.pl



Al. Pr. I. Mościckiego 6
97-215 Inowódz, Spala

Załączniki:

1) Dokumentacja fotograficzna:

- Widok ogólny niecki Pływalni COS - OPO w Spale;
- Widok pomostu wypływającego z barierką;
- Widok pierwszego elementu pomostu od strony słupka startowego;
- Widok ostatniego elementu pomostu od strony nawrotów;
- Rysunek poglądowy jednego z 24 elementów pomostów wypływających.

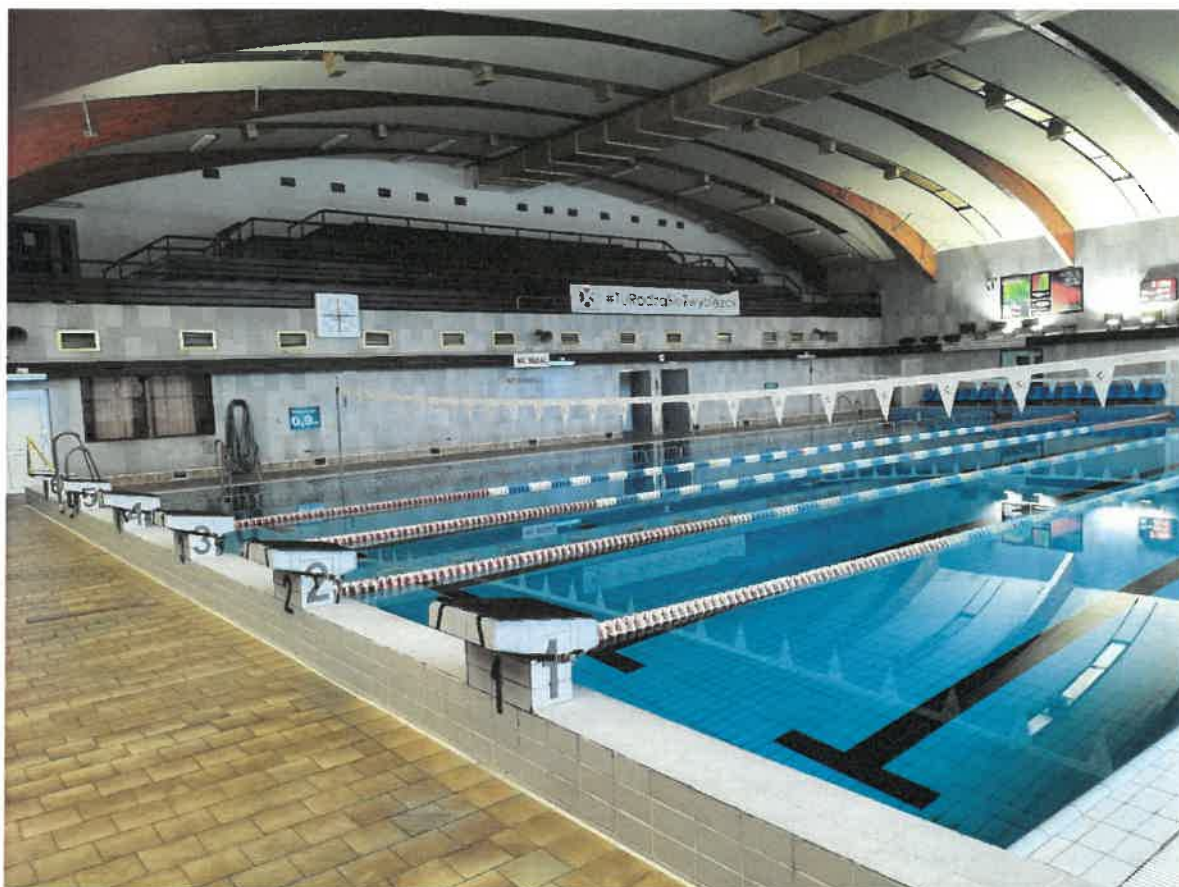


Foto: Widok ogólny niecki Pływalni COS - OPO w Spale



Dyrektor
COS OPO Spala



tel. +48 44 719 65 00
fax +48 44 724 27 02



cosspala@cos.pl
www.cos.pl



Al. Pr. I. Mościckiego 6
97-215 Inowłódz, Spala

OPIS TECHNICZNY REMONTU POMOSTU WYPŁYCJĄCEGO W BUDYNKU PŁYWALNI.

Centralny Ośrodek Sportu Ośrodek Przygotowań Olimpijskich w Spale Spółka,
Al. Prezydenta Ignacego Mościckiego 6, 97-215 Inowódz.

Opis ogólny przedmiotu zamówienia

Przedmiotem zamówienia jest wykonanie prac remontowych pomostu wypływającego zainstalowanego na pływalni.

Pomost został wykonany i zamontowany w roku 2006.

Niecka pływalni została oddana do eksploatacji 15.12.1991r. Cała niecka pływalni jest wyłożona płytkami. Wewnątrz zostały zainstalowane drabinki w ilości 4szt. z czego 2szt. są zamontowane po stronie pomostu wypływającego.

Wymiary niecki pływalni:

- długość - 25m;
- szerokość - 16m;
- głębokość w najpłytszym miejscu 1,6m;
- głębokość w najgłębszym miejscu 1,8m.

Pływalnia posiada sześć torów z czego szósty tor wyposażony jest w pomost wypływający o głębokości 90cm. Konstrukcja pomostu wykonana jest ze stali kwasoodpornej. Stan techniczny konstrukcji pomostu oceniamy jako dobry. Uszkodzeniu uległo poszycie – dno pomostu wypływającego, którego elementy wykonane są z przezroczystych płyt poliwęglanu o grubości 10mm.

Na połączeniach śrubowych płyty z poliwęglanu są popękane, zagrażając bezpieczeństwu użytkowników korzystających z pływalni.

Zakres prac remontowych:

- Usunięciu wody z niecki pływalni;
- Demontaż uszkodzonych płyt z poliwęglanu poprzez odkręcenie połączeń śrubowych oraz usunięcie - utylizacja zdemontowanych elementów poliwęglanu;
- Wykorzystując otwory łączeniowe w konstrukcji pomostu, należy wykonać nowe otwory w nowo dopasowanych płytach z poliwęglanu. Nowe płyty wykonane z poliwęglanu poddane obróbce wiercenia otworów, muszą wcześniej być poddane obróbce szlifowania krawędzi każdej płyty, wykluczając tym samym możliwość skaleczenia ciał;
- Montaż – połączenie płyt z poliwęglanu nowymi śrubami ze stali kwasoodpornej z konstrukcją wykonaną z profilu zamkniętego;
- Montaż 24 elementów pomostu w całości na szóstym torze z uwzględnieniem dokładnego łączenia poszczególnych elementów pomostu (brak szczelin na połączeniach nowych płyt z poliwęglanu);
- Po zakończeniu robót należy dokładnie posprzątać rejon objęty remontem (dezynfekcja oraz dokładne mycie całego pomostu);
- Napełnienie niecki basenowej wodą a następnie kontrola sprawności technicznej remontowanego pomostu z poliwęglanu.

Utylizacja uszkodzonych płyt z poliwęglanu w zakresie Wykonawcy.



Dyrektor
COS OPO Spółka



tel. +48 44 719 65 00
fax +48 44 724 27 02



cospala@cos.pl
www.cos.pl



Al. Pr. I. Mościckiego 6
97-215 Inowódz, Spółka

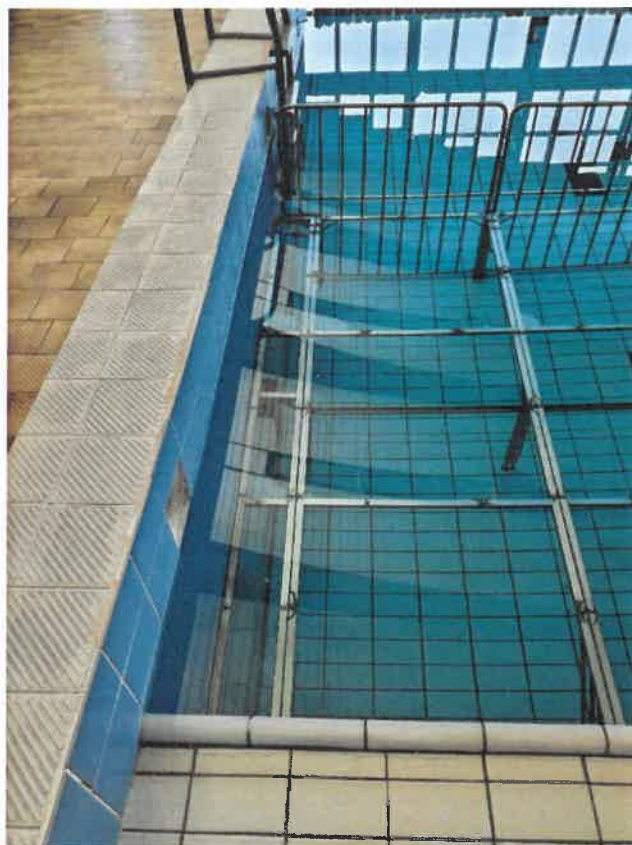
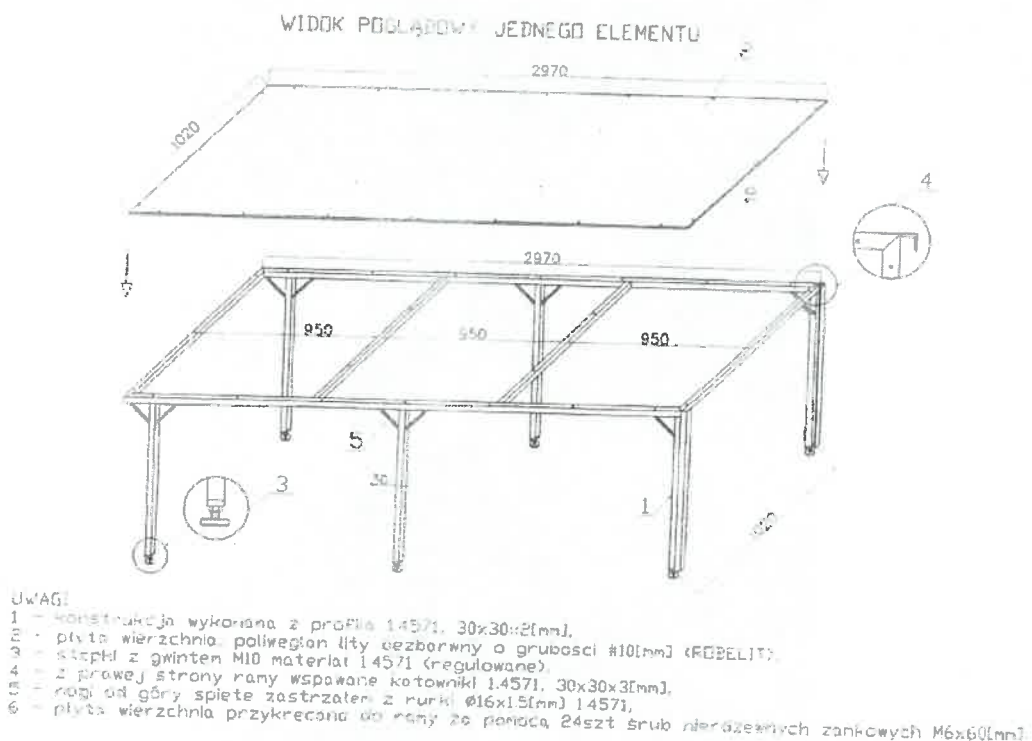


Foto: Widok ostatniego elementu pomostu od strony nawrotów



Rysunek poglądowy jednego z 24 elementów pomostów wypływających.



Foto: Widok pomostu wypływającego z barierką



Foto: Widok pierwszego elementu pomostu od strony słupka startowego



Dyrektor
COS OPO Spółka



tel. +48 44 719 65 00
fax +48 44 724 27 02



cossapa@cos.pl
www.cos.pl



Al. Pr. I. Mościckiego 6
97-215 Inowódz, Spółka